

Notícias IPL

INSTITUTO POLITÉCNICO DE LISBOA - Gabinete de Comunicação e Imagem www.ipl.pt gci@sc.ipl.pt publicação interna nº 21 Dezembro 2007

IPL e Universidade de Lisboa unem doutoramentos

NA CONTINUAÇÃO do processo de colaboração entre o Instituto Politécnico de Lisboa e a Universidade de Lisboa, e ao abrigo do protocolo institucional existente, têm decorrido reuniões de trabalho entre unidades orgânicas das duas instituições com o objectivo da criação conjunta de programas doutorais.

Decorrente deste processo, e por iniciativa do ISCAL, com a colaboração da Faculdade de Direito, da Faculdade de Ciências e do Instituto de Ciências Sociais, foram propostos ao Senado dois programas de doutoramento nos domínios da Administração Pública e das Ciências Empresariais.

Na reunião da Comissão Científica do Senado, realizada em 26 de Novembro do corrente ano, foi aprovada a criação do ramo de Administração Pública, área de especialização de Gestão do Sector Público (deliberação nº 175/2007), e do ramo de Ciências Empresariais, áreas



Vicente Ferreira e António da Nóvoa: mais um passo a caminho da fusão

de especialização de Contabilidade, Finanças Empresariais e de Gestão (deliberação nº 176/2007). Por iniciativa conjunta das diversas unidades or-



gânicas, encontram-se em processo de preparação diferentes propostas para programas doutorais noutros domínios do conhecimento.

SAS serviram 514 mil refeições

	ESE	ESCS	ESTC	ESTeLX	ISCAL	ISEL	T.Mensal
Setembro	3009	547	1424	7979	2090	20622	35671
Outubro	7084	5200	3741	13488	9724	29269	68506
Novembro	7874	5466	3748	12483	10544	30096	70211
Dezembro	3516	2491	1634	5490	5483	14507	33121
Janeiro	5801	4123	3064	6240	8697	20022	47947
Fevereiro	3042	2856	1662	5792	3771	12887	30010
Março	4544	4794	3498	12402	9901	25858	60997
Abril	4227	2335	2043	7867	6336	18897	41705
Mai	6665	4691	3227	11513	10076	25939	62111
Junho	4394	1978	2131	6137	7232	18647	40519
Julho	1009	0	1031	3949	3702	13535	23226
Total Anual	51165	34481	27203	93340	77556	230279	

NO ano lectivo 2006-2007 as cantinas das escolas do IPL serviram um total de 514.024 refeições. Outubro foi o mês onde se atingiu o pico de refeições servidas, com mais de 70 mil. As cantinas do Instituto Superior de Engenharia de Lisboa (166 lugares) e da Escola Superior de Tecnologia da Saúde (192 lugares) foram as que registaram maior afluência.

Escola de Música em "ante-estrela"

A PRIMEIRA aula nas novas instalações da Escola Superior de Música de Lisboa realizou-se no dia 11 de Dezembro, a pedido dos alunos, interessados em visitar o novo edifício após a conclusão das obras.

A professora Cecília de Almeida Gonçalves fez uma "leitura" do edifício, à luz dos modelos culturais que enfatizam os aspectos informais e simbólicos das organizações. A sessão foi integrada na disciplina de Gestão Educacional.

A docente chamou a atenção dos estudantes para a harmonia entre o projecto de arquitectura e o projecto artístico-pedagógico da ESML. E destacou a centralidade do auditório, relativamente ao edifício no seu todo, para o processo de ensino/aprendizagem.



ESCS promove rastreio gratuito aos fumadores...

NO ÂMBITO da campanha “Respira”, que promove um ambiente sem fumo nas instalações da Escola Superior de Comunicação Social, foi ali realizado um rastreio gratuito ao monóxido de carbono. Com esta iniciativa pioneira, a ESCS deu um contributo original às celebrações do Dia do Não Fumador.

Para cumprir o objectivo delineado, a Escola do Instituto Politécnico de Lisboa acolheu, nas suas instalações do Campus de Benfica, técnicas da Escola Nacional de Saúde Pública, que aderiu à Campanha “Help”, de prevenção e cessação do tabagismo, desencadeada a nível dos 27 estados-membros da União Europeia. Assim, durante todo um dia, os alunos tiveram a oportunidade de medir a taxa de monóxido de carbono no seu organismo, recebendo orientações quando esses níveis registavam um valor acima da

média. Anna Nunes, técnica da Escola de Saúde Pública, concluiu que metade das pessoas que fizeram o teste é fumadora, o que reflecte este lado particular da situação actual no nosso país. “O grupo de jovens universitários fuma mais do que a população em geral” – explica. A especialista refere que “houve quem apanhasse alguns sustos”, devido aos altos níveis registados, mas que todos se mostraram sensibilizados, “se não para deixar de fumar, pelo menos para reduzir”.

A iniciativa foi bem recebida pela comunidade académica, que a meio da tarde tinha já esgotado os 300 tubos descartáveis usados nos testes. Anna Nunes adianta, a propósito da campanha “Respira”, que a “atitude da Escola Superior de Comunicação Social foi excelente, fazendo votos para que o exemplo se alargue a outras instituições.

...e organiza Semana Verde pelo Ambiente



A ASSOCIAÇÃO de Estudantes da Escola Superior de Comunicação Social, em parceria com a Sociedade Portuguesa para o Estudo das Aves, organizou a denominada Semana Verde, que contou com a presença de especialistas em diversas áreas da Comunicação.

O ponto alto do encontro foi a conferência de Mike Salisbury, realizador de documentários para a BBC sobre a

vida selvagem, que falou das suas experiências no terreno. O autor deu uma especial atenção a uma série de programas sobre a vida dos insectos, um tema supostamente menos apelativo, que se revelou bastante interessante.

O organismo representativo dos estudantes convidou profissionais das diferentes áreas da comunicação leccionadas na ESCS, de forma a motivar os seus colegas a utilizarem as ferramentas ao seu alcance, em defesa do Ambiente. Exemplo disso foi a presença de Nuno Oliveira, que trabalha na área da consultadoria, na AmbioDiv, e que expôs algumas formas de comunicar o ambiente. O fotógrafo Luís Quinta esteve também presente para falar do seu trabalho na natureza, bem como o jornalista da TSF José Milheiros, antigo docente da ESCS, que falou da melhor forma de se escrever sobre o ambiente.

A Escola recebeu ainda a empresa Ben and Gerry's, conhecida pela produção de gelados, mas que apostou num projecto inovador: o Climate Change College. Este programa permite a alunos de vários países realizar projectos, perspectivados para dar resposta aos efeitos das alterações climáticas.

ISCAL aposta no ensino da matemática



O INSTITUTO Superior de Contabilidade e Administração vai realizar, conjuntamente com a INVENT – Associação para a Competitividade e para a Inovação na Gestão, uma acção de formação cujo objectivo é o de preparar alunos, fornecendo-lhes conhecimentos que lhes permitam adquirir competências básicas em Matemática, necessários à frequência dos cursos de licenciatura ministrados no ISCAL.

A INVENT tem por objectivo a promoção e a investigação nas áreas da gestão, dos sistemas de informação para a gestão e do seu ensino, tendo em vista o enriquecimento do conhecimento teórico e o aperfeiçoamento das técnicas de gestão, identificando oportunidades e carências de desenvolvimento, na mira do reforço da competitividade nacional, fomentando iniciativas concretas de intervenção, incluindo a promoção da imagem de excelência do ensino superior nessas áreas e a cooperação com instituições do ensino superior dos países de língua oficial portuguesa (PALOP's).

Este curso irá decorrer, no ISCAL, em dois módulos: de 16 de Fevereiro a 31 de Maio de 2008, com sessões de quatro horas aos Sábados, e outro de 11 de Fevereiro a 30 de Maio com sessões de duas horas distribuídas por dois dias entre 2ª e 6ª feira. O custo de inscrição é de 200 euros.

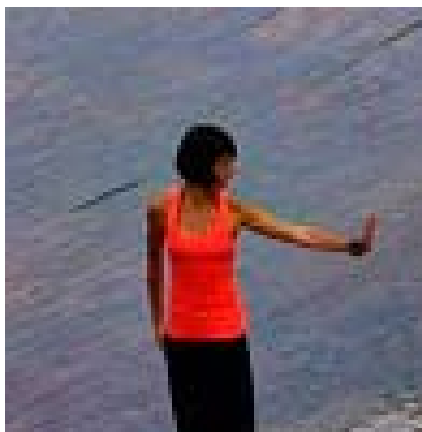


Vídeos de alunos de Dança em mostras internacionais

O VIDEO-DANÇA // B, realizado por António M. Cabrita, coreografado por Luís Mafarra, estreado a 7 de Novembro no átrio da ESD, foi seleccionado para exibição em três mostras internacionais realizadas em Portugal – uma no Porto e duas em Lisboa.

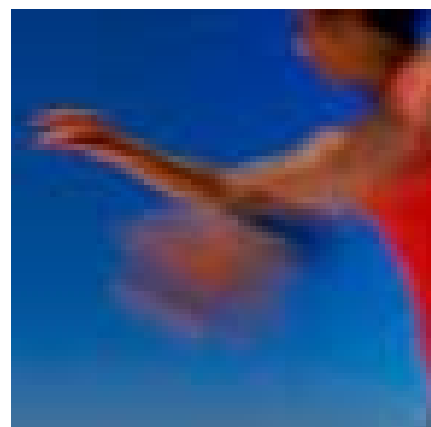
A primeira projecção aconteceu durante a 7.ª Edição do Festival Internacional de Vídeo-Dança, promovido pela Associação Cultural Fábrica de Movimentos, na Faculdade de Engenharia do Porto. A segunda, no Jardim de Inverno do Teatro São Luiz, em Lisboa, no âmbito da mostra *Dança sem Sombra*, organizado pela Associação Vo'Arte. E a terceira será a 1 de Dezembro, no Festival *Temps d'Image*, no Espaço Eira. Em Lisboa.

A designação // B pretende significar *two bodies*, sendo o tema deste trabalho desenvolvido no espaço da unidade curricular de Projecto VI, da Licenciatura em Dança da ESD. Dois corpos – um homem e uma mulher – estão em confronto através do movimento, usando uma comunicação só possível de estabelecer entre eles próprios. A relação dúbia que transporta para o espectador sentimentos de disputa ou ajuda entre os dois corpos, através dum movimento dinâmico e agressivo.



A ligação e manipulação de imagens e ambientes, apenas possível com o vídeo, realça e enriquece a estrutura do movimento. E ajuda a contornar obstáculos reais da dança, transpondo o impossível para o possível, o surreal para o real.

A concepção inicial é de Luís Mafarra, que encontrou em António Cabrita a colaboração fundamental para viabilizar, com o recurso ao vídeo, um projecto em que a coreografia não bastaria por si só. Para co-interpretar este trabalho, o coreógrafo escolheu Catarina Gonçalves, com quem partilhava, de experiências anteriores, uma cumplicidade e iden-



tificação na fisicalidade e dinâmica de movimentos.

As filmagens deste vídeo decorreram em locais tão diversos quanto a Avenida da Liberdade, o Parque das Nações em Lisboa; e o Barreiro, na outra margem, junto ao rio, e numa zona conhecida como Gesso. Foram realizadas cerca de trinta horas de filmagens. A edição e a montagem, segundo o realizador, foram um processo de “esculpir cada momento do filme até encontrar a fórmula do Puzzle final”. A música, de Manuel Silva, estabelece elementos de ligação, de contraste e de tensão.

Festa de Natal do Politécnico de Lisboa junta 250 crianças



COMO já vem sendo tradição, a Festa de Natal do Instituto Politécnico de Lisboa juntou pais e filhos no auditório da Escola Superior de Comunicação Social em Benfica, a 15 de Dezembro, reunindo este ano 250 crianças. A animação contou com a mediática palhaça Picolé, da “Praça de Alegria” que, acompanhada por duas bailarinas, apresentou vários temas musicais. No final o público foi convidado a subir ao palco para participar no presépio vivo. As crianças tiveram direito a prenda e a um lanche, oferecido pela ITAU, empresa que fornece as unidades alimentares do politécnico de Lisboa. A organização esteve a cargo da Casa de Cultura e Recreio a convite do presidente do Instituto Politécnico de Lisboa.

ESTC

www.estc.ipl.pt

DEZEMBRO

12 até 2 Fev.

Seg. a Sexta
9h às 19h

Sábado
9h às 13h

**“Melhores trabalhos
ano lectivo 2006/07
de Teatro e Cinema”**

ESTeSL

www.estesl.pt

DEZEMBRO

17 a 22

**“I Curso Internacional
de Formação em
Incontinência
Urinária Feminina”**

JANEIRO

12

Dia da Escola

22 a 25

**Curso de Formação
Avançada
“Introdução ao
Delineamento
e Análise de
Experiências em R”**

*por Maria Salomé Cabral
Faculdade de Ciências da
Universidade de Lisboa*
Secretariado Maria João Mega

ESD

www.esd.ipl.pt

DEZEMBRO

19

21h00
“átrio”

Átrio da ESD

episódios

“estudos de movimento”

coord.: Fernando Crespo
coreografia: Teresa Ramieri

ESCS

www.escs.ipl.pt

JANEIRO

17

**Aniversário da
Escola Superior de
Comunicação Social**

ISEL

www.isel.ipl.pt

DEZEMBRO

19

**Festa de Natal
14h-17h
Auditório e Átrio
Principal**

Ficha Técnica:

Director: Luís Manuel Vicente Ferreira

Editor: Orlando Raimundo

Redacção: Paulo Silveiro e Vanessa Glória

Colaboradores: Carla Marujo (Engenharia), Francisco Paulo (Engenharia), Helder Morais (Engenharia), João Costa (Dança), Lucy Elisabeth Wainwright (Educação), Luísa Marques (Teatro e Cinema), Manuel

Esturrenho (Música), Maria João Ferro (Contabilidade e Administração), Maria João Gonçalves (Tecnologias da Saúde), Jorge Veríssimo (Comunicação Social), Rita Ferreira (Tecnologias da Saúde).

Fotografia: Bernardo Cid, Catarina Neves, David Matos, João Costa, Paulo Jorge Silveiro, Pedro Vieira e Vanessa S. Glória.

Propriedade: Instituto Politécnico de Lisboa
Gabinete de Comunicação e Imagem

Estrada de Benfica nº 529

1549-020 Lisboa

tel. 217 101 200 fax. 217 101 236

e-mail: gci@sc.ipl.pt

site: www.ipl.pt