



## **ESTRUTURA DO DOCUMENTO**

### **I – Introdução**

### **II – Plano de Actividades para 2007**

- A. Infra-estruturas**
- B. Sistemas de Gestão e Organização**
- C. Actividades de Gestão Corrente**
- D. Planos de Actividade das Unidades Orgânicas**

### **III – Relatório Consolidado de 2005 do Instituto Politécnico de Lisboa**

- A. Contas Consolidadas do ano de 2005**
- B. Mapas Consolidados do Instituto Politécnico de Lisboa relativos à actividade**

### **I. Introdução**

O contexto do Ensino Superior em Portugal é presentemente alvo de uma profunda reflexão na sociedade portuguesa estando, por um lado, a decorrer a adequação da estrutura curricular ao “Processo de Bolonha” e, por outro lado, sobre esse mesmo contexto, foram apresentados vários estudos internacionais para aferir, entre outros aspectos, a organização da chamada “Rede Portuguesa do Ensino Superior” ou a avaliação das instituições a nível internacional e a própria certificação dos cursos e a sua ligação ao mercado de trabalho no espaço europeu.

Todo este cenário, que sub entende uma espécie de revolução anunciada para o Ensino Superior, seria encarada com naturalidade e com expectativa optimista por parte das Instituições, se, no outro prato da balança, não estivesse a forte restrição orçamental decretada por parte da tutela, para 2007, com um corte orçamental para a área do Ensino Superior na ordem dos 6,1%.

É neste contexto que os objectivos para este ano de 2007 deverão ser estabelecidos. É, também, neste contexto que uma visão de Instituição Académica de elevada qualidade e exigência em todos os âmbitos do conhecimento e da actividade académica e lectiva tem o seu fundamento. Uma visão estratégica do IPL, que o coloque como elemento dinamizador de estratégias de cooperação entre unidades orgânicas intra instituição e de cooperação com outras entidades académicas e da sociedade não académica, é a base de todo o desenho de actividades coerentes com objectivos que ao cumprimento dessa visão levem.



Naturalmente que teremos de levar em conta a envolvente mas, também, ser capazes de descobrir as oportunidades que surgem e aproveitá-las ou, mesmo, criá-las utilizando:

- A sua dimensão
- A capacidade de gerar sinergias entre as suas Unidades Orgânicas
- O amplo âmbito de saberes e competências das suas Unidades Orgânicas
- A capacidade de gerar parcerias diversas correspondendo às suas valências
- A capacidade de organização que lhe poderá permitir uma melhor gestão conjunta de recursos potenciando plataformas comuns
- A notável flexibilidade das suas Unidades Orgânicas na resposta a desafios de adaptabilidade e de inovação
- A qualidade do corpo docente e a sua capacidade de evolução académica através de formação pos-graduada e de investigação aplicada
- A capacidade de fomentar e subscrever parcerias de investigação e de formação avançada com instituições nacionais e estrangeiras, com particular ênfase com os países de língua oficial portuguesa

## **OBJECTIVOS**

Assim, foram definidas as seguintes linhas de acção que servirão como fio condutor da actividade do Instituto e das suas Unidades Orgânicas:

- Implementação da Declaração de Bolonha. Para tal foi fixado como objectivo primordial a fixação da conclusão do ano lectivo 2006/2007 em 31 de Outubro, tendo em vista a emissão atempada dos diplomas acompanhados do respectivo "Suplemento ao Diploma"
- Melhoria da qualidade dos Serviços, o que implicará a operacionalização de sistemas "on-line" nos serviços de atendimento ao público, nomeadamente:
  - Até 31 de Outubro, será imperativo operacionalizar 50% dos serviços constantes da lista dos serviços mínimos do programa Digitalis.
  - Construir e disponibilizar até 30 de Junho, nos sítios da Internet das escolas, de uma caixa de sugestões e reclamações



- Formação dos Recursos Humanos traduzido pelo Grau de satisfação da respectiva chefia do avaliado em pelo menos 70% em relação ao impacto da formação ministrada a cada avaliado na melhoria dos serviços.
  
- Preparar o Instituto Politécnico de Lisboa para as acções decorrentes de eventuais necessidades de parcerias e/ou criação de novas estruturas advenientes de programas de racionalização da rede de Ensino Superior
  
- Ao nível da Execução Orçamental, o objectivo é adaptar a actividade do Instituto e das suas U. O. à nova realidade decorrente das restrições orçamentais anteriormente referidas, nomeadamente com:
  - A centralização nos Serviços Centrais dos processos de aquisição de bens e serviços até 5 áreas, tendo em vista a obtenção de melhores preços;
  - A harmonização dos meios técnicos disponíveis em cada escola de modo a permitir a aquisição de maiores quantidades ao melhor preço dos respectivos consumíveis.

## **II. Plano de Actividades para 2007**

### **A. Infra-Estruturas**

Para permitir e potenciar o desenvolvimento das actividades das Unidades Orgânicas e do próprio Instituto Politécnico de Lisboa é imperativa a existência de condições físicas e tecnológicas como plataformas de apoio. Assim, prevê-se que em 2007 o Instituto execute as seguintes actividades dentro deste âmbito:

- Construção das novas instalações da Escola Superior de Música no Campus de Benfica. O processo de construção encontra-se em estado avançado, prevendo-se a sua conclusão no final do ano de 2007. No entanto, devido às dificuldades ocorridas no financiamento PIDDAC, não se pode prever uma data certa para a entrega do edifício por parte do empreiteiro. Esta infra-estrutura é fundamental para a evolução qualitativa e quantitativa da Escola Superior Música, dotando-a de um recurso imprescindível para a sua afirmação no contexto do Ensino Superior das Artes. Representa, também, a aposta do Instituto Politécnico de Lisboa e do Ensino Superior Politécnico nesse campo do saber.



- Execução do Projecto para as novas instalações do Instituto Superior de Contabilidade e Administração de Lisboa a ser construídas no Campus de Benfica. O concurso terminou em 2006 tendo o projecto sido adjudicado ao gabinete do Arq. Carrilho da Graça (JLCG, Lda.) que o deverá concluir durante o ano de 2007. Este contrato depende da concessão do visto do Tribunal de Contas.
- Campus de Benfica - De modo a minimizar a intrusão através de acções de controlo e prevenção, pretende-se melhorar o controlo de acessos ao Campus de Benfica do IPL, com a instalação de um sistema de controlo de viaturas através de um cartão inteligente.
- Reparação da empena Sul do Edifício dos Serviços Centrais do Instituto Politécnico de Lisboa – Lançamento de concurso público para efectuar a reparação.

## **B. Sistemas de Gestão e Organização**

Sob este ponto estão incluídas actividades que correspondem à necessidade de cumprir imperativos legais e estatutários e de evolução qualitativa do desempenho de gestão no Universo Instituto Politécnico de Lisboa.

- Consolidação de contas – Durante o ano de 2007 prevê-se a selecção da empresa para a realização da certificação legal de contas consolidadas do Instituto, para os anos de 2006, 2007 e 2008. Assim, o IPL está em condições de ver as suas contas consolidadas auditadas e certificadas, dando cumprimento à legislação em vigor e às recomendações do Tribunal de Contas.
- Certificação de qualidade norma ISO 9001:2000, dos Serviços Centrais do Instituto Politécnico de Lisboa. O processo iniciado no último trimestre de 2004 encontra-se numa fase adiantada, prevendo-se a realização da auditoria externa, conducente à certificação, no mês de Maio ou no mês de Junho de 2007.



- Sistema de Comunicação e Rede do IPL – Prevê-se que, durante o ano de 2007, esteja concluído o projecto VoIP@IPL de comunicação através da Internet entre as unidades orgânicas do Instituto. Dar-se-á também o início do projecto VoIP@RCTS, que engloba toda a rede do ensino superior português.
- Parque Informático – Para se proceder à centralização do sistema de armazenamento de dados, irá adquirir-se equipamento específico para a “storage” já existente, no valor estimado de 20.000,00 €. Está planeada a aquisição de um novo servidor para as aplicações informáticas de gestão administrativa, no valor estimado de 15.000,00 €. Está prevista a aquisição de 5 PC’s para reforço do parque informático dos Serviços Centrais do IPL.
- Centro de Comunicações IPLNet – Para o ano de 2007 está planeada uma mudança de instalações prevendo-se o aumento da área a utilizar assim como uma estabilização do pessoal que colabora nas actividades deste centro
- Modelo de gestão por objectivos – Elaboração de um trabalho de fundo no sentido de produzir um modelo de gestão por objectivos para o Instituto Politécnico de Lisboa, que preveja a componente de objectivos estratégicos dos serviços, organizados em cascata, os objectivos individuais e sessões de formação nesta área para todo o universo do pessoal não docente e dos dirigentes do IPL.

### **C. Actividades de Gestão Corrente**

Estas actividades têm como objectivo reforçar a política e as acções conducentes à normalização e actualização das ferramentas informáticas e de gestão do IPL e suas unidades orgânicas, sempre que tal se demonstre exequível e potenciador da eficiência e eficácia do sistema.

- Sistema de gestão de bibliotecas – Está planeada a instalação de um sistema de gestão para a maioria das bibliotecas das unidades orgânicas do IPL.
- Sistema de Gestão Académica – Implementar o sistema de inscrições on-line e de tesouraria on-line, através do Portal do IPL.



- Novo site institucional – Aproveitando o lançamento do Portal como uma das iniciativas conducentes à reformulação da imagem do Instituto, está planeada a reformulação total do site institucional do Instituto, estando prevista a colocação on-line durante o 1º Semestre de 2007.
- Colecção Caminhos do Conhecimento – Na sequência do lançamento no ano de 2006 desta colecção que visa garantir a divulgação de trabalhos dos docentes do IPL entre a comunidade científica nacional e internacional e junto da comunidade em que se insere, está previsto o lançamento de 6 edições para 2007.
- Revista Alicerces – Está previsto o lançamento em 2007 de um número da Revista Alicerces em formato livro, subordinada ao tema do congresso da EUPRERA, realizado na Escola Superior de Comunicação Social.
- Revista Politecnia e Newsletter “Notícias do IPL – Estão planeados 3 números da Revista “Politecnia” e 8 edições da “Notícias do IPL”, para que todos os meses, excepto Agosto, tenham pelo menos um lançamento no campo editorial.
- Suplemento especial da Politecnia – Prevê-se ainda a edição de um suplemento especial da Politecnia dedicada ao espólio da Escola Superior de Educação.
- Mobilidade internacional de estudantes e docentes do IPL – No plano da gestão do Programa Sócrates Erasmus, o Instituto Politécnico de Lisboa irá preparar, no início do ano, a sua candidatura à Carta Universitária Europeia (EUC), para o período 2007-2013.
- Paralelamente, continuar-se-á a aprofundar e expandir os intercâmbios existentes e a incrementar parcerias com vista a uma mais eficiente aplicação dos novos princípios orientadores do Processo de Bolonha. Espera-se concretizar, em 2007, cerca de 180 acordos bilaterais activos. O objectivo subjacente é a internacionalização dos conteúdos programáticos e o estabelecimento de parcerias no domínio da investigação científica aplicada.



- Neste mesmo âmbito, o IPL procurará captar mais financiamento para reforçar a mobilidade europeia de alunos e docentes. Continuará a desenvolver uma acção tendente à aplicação eficiente dos recursos, designadamente, procurando que as verbas recebidas sejam integralmente utilizadas. Espera-se que, para o ano académico 2006-2007, o financiamento global ultrapasse os 150 mil euros. Projecta-se que a mobilidade de alunos “outgoing” possa continuar em crescimento, aproximando-se dos 150 estudantes com bolsa atribuída.
  
- Processo de Bolonha – Tendo sido aprovadas durante o ano de 2006 as adequações, no âmbito da reforma legislativa decorrente do processo de Bolonha, da maioria dos cursos das escolas do IPL, para o ano de 2007 prevê-se a adequação dos cursos que não fizeram essa adequação tais como:
  - Os cursos da Escola Superior de Música
  - O curso de Cinema da Escola Superior de Teatro e Cinema
  - Os cursos da Escola Superior de Tecnologia da Saúde de Lisboa
  
- Processo de Bolonha – Relativamente ao 2º ciclo, foram submetidos à aprovação 27 cursos de Mestrados, estando-se a aguardar para 2007 a aprovação de pelo menos 60% dos cursos.
  
- Processo de Bolonha – Relativamente ao Suplemento ao Diploma, é um objectivo do Instituto corresponder às exigências legais relativamente a este documento, desenvolvendo uma ferramenta informática que permita a sua emissão, de acordo com os regulamentos específicos das Escolas.
  
- Formação avançada – Estando dependente da aprovação do regulamento de bolsas de doutoramento, esta actividade prevê a atribuição de 10 bolsas de doutoramento a docentes das Unidades Orgânicas do IPL incidindo sobretudo no custeamento das propinas durante 3 anos da formação avançada. Relativamente às acções no âmbito do PRODEP, serão concluídas durante o 1º semestre as acções de doutoramento que se encontram em curso.
  
- Seminário de boas práticas – no sentido do cumprimento da legislação em vigor (SIADAP) sobre a avaliação de desempenho do pessoal não docente do IPL, está prevista a realização de um seminário de boas práticas em que os colaboradores



com nota de excelente, assim como os respectivos avaliadores, vão ser convidados a expor as boas práticas que deram origem a esta classificação por forma a dessiminá-las por todo o Instituto.

- Formação Profissional do pessoal não docente – O plano de formação do pessoal não docente do IPL prevê a realização de 19 acções de formação, das quais 10 serão realizadas nas instalações do Instituto ou de uma das suas Unidades Orgânicas. Prevê-se o envolvimento de cerca de 200 colaboradores.

#### **D. Planos de Actividade das Unidades Orgânicas**

No desenvolvimento das suas competências específicas e da sua autonomia estatutária as Unidades Orgânicas do Instituto Politécnico de Lisboa elaboram e aprovam os seus planos de actividades particulares. Esses documentos são discutidos e aprovados em sede própria e pelos órgãos competentes, sendo posteriormente enviados ao I.P.L que elabora um documento de consolidação incluindo o plano de actividades dos Serviços Centrais. A execução dos planos de actividade estará sempre dependente da realidade financeira na sua dupla óptica: Orçamento de Estado e Orçamento Privativo. O Orçamento Privativo reflecte de maneira clara a comparticipação dos alunos com as propinas e a capacidade das Unidades Orgânicas na captação de financiamento alternativo para as diversas acções.

Ao I.P.L, Serviços Centrais e Presidência, caberá desenvolver todas as acções que tendam a promover a concretização dos objectivos das U.O. tendo sempre como base a melhor utilização possível dos recursos comuns e potenciando as sinergias de forma a obter o melhor resultado comum. Esta actividade do I.P.L. deverá sempre desenvolver-se no total respeito das autonomias das U.O. tendo como única baliza a fiscalização do cumprimento da legalidade.

Para que seja possível a elaboração do documento consolidado é condição essencial a existência de uma estrutura de informação normalizada.

Nos últimos anos tem sido discutida a estrutura e conteúdo dessa informação com base nos requisitos exigidos por lei e com os necessários acrescentos decorrentes das especificidades das várias estruturas em presença. Em 2003 foi feita uma primeira tentativa de normalização. Em 2004 confirmou-se o caminho iniciado e, a pouco e pouco, a experiência vai permitindo consolidar e aperfeiçoar o sistema. O processo terá





de continuar até ser possível a elaboração de um plano consolidado consistente e normalizado.

No ano de 2006 foi necessário um esforço acrescido pois a adopção da Estratégia de Bolonha implicou alterações complexas que terão reflexos importantes na organização e no modo de olhar as organizações. Será necessária uma particular atenção aos reflexos das alterações estruturais no processo de gestão e controlo, muito particularmente aos sistemas de contabilidade de gestão e de custeio das actividades.



### III. Relatório Consolidado de 2005 do Instituto Politécnico de Lisboa

#### A. Contas consolidadas do ano de 2005

Relativamente à prestação de contas do ano de 2005, o quadro 1 apresenta os valores mais relevantes retirados do balanço consolidado do IPL

#### Balanço consolidado do IPL 2005

(Valores em Milhares de euros)

<u>RUBRICA</u>	<u>2005</u>	<u>2004</u>
Imobilizado Líquido	47.028	35.378
Existências	67	48
Terceiros	457	243
Disponibilidades	18.338	16.396
Acréscimos e Diferimentos	571	1.438
<b>Total do Activo Líquido</b>	<b>66.461</b>	<b>53.503</b>
Património + Reservas	42.011	35.047
Resultados Transitados	5.301	5.611
Resultados Líquidos do Exercício	1.663	-495
<b>Total dos Fundos Próprios</b>	<b>48.975</b>	<b>40.163</b>
Dívidas a Terceiros	800	1.460
Acréscimos e Diferimentos	16.685	11.880
<b>Total do Passivo</b>	<b>17.486</b>	<b>13.340</b>
<b>Fundos Próprios + Passivo</b>	<b>66.461</b>	<b>53.503</b>

#### Indicadores Relevantes:

- Resultado Líquido / Activo – 2,5%
- Imobilizado Líquido / Activo – 70,8%



**Demonstração de Resultados Consolidada do IPL 2005** (Valores em Milhares de euros)

<b>RUBRICA</b>	<b>2005</b>	<b>2004</b>	<b>Var. %</b>
Custo das mercadorias vendidas e das matérias consumidas	113	182	
Fornecimentos e serviços externos	12.058	12.236	-1%
Custos com o Pessoal	47.055	46.178	2,6%
Trf. Correntes concedidas e prestações sociais	1.994	1.903	5%
Amortizações do exercício	3.881	3.587	8%
Outros custos + Custos financeiras + Custos extraordinárias	668	1.263	
<b>Total dos Custos</b>	<b>65.769</b>	<b>65.351</b>	<b>0,64%</b>
Vendas + Prest. Serviços	3.097	3.210	1%
Impostos, Taxas e outros	9.432	7.887	20%
Proveitos suplementares	366	289	
Transferências e subsídios correntes obtidos	52.590	52.250	0,6%
Outros Proveitos + Prov. Financeiros	190	168	
Proveitos e ganhos extraordinários	1.757	1.051	
<b>Total dos Proveitos</b>	<b>67.432</b>	<b>64.856</b>	<b>4%</b>
<b>Resultados Líquidos</b>	<b>1.663</b>	<b>-495</b>	

**Indicadores Relevantes:**

- Resultados Operacionais – (140 mil euros)
- Resultados Correntes – 37 mil euros
- Custos com o Pessoal / Custos Totais – 68,4%
- Transferências Obtidas / Proveitos Totais – 78%
- Custo Médio por aluno (para 12.902 inscritos) – 5.097 €



**Mapa de Fluxos de Caixa consolidado do IPL 2005**

(Valores em Milhares de euros)

<b>RUBRICA</b>	<b>2005</b>	<b>Peso %</b>
<b>I - Saldo Inicial</b>	<b>16.448</b>	<b>18,9%</b>
<b>Receitas:</b>		
<b>II - FF 310 – Orçamento de Estado</b>	<b>56.150</b>	<b>64,5%</b>
Correntes	51.313	
Capital	4.837	
<b>FF 460 – União Europeia</b>	<b>165</b>	
<b>FF 510 – Auto financiamento</b>	<b>13.061</b>	
Propinas e Outras Receitas Escolares	9.517	
Rendimentos de Propriedade	105	
Transferências	43	
Venda de Bens e Serviços	3.328	
Outras	68	
<b>FF 520 – Financiamento no Subsector</b>	<b>174</b>	
<b>FF 530 – Financiamento de outros Subsectores</b>	<b>1.054</b>	
<b>III – RECEITAS DE FUNDOS PRÓPRIOS</b>	<b>14.454</b>	<b>16,6%</b>
<b>IV – RECEITAS DO EXERCÍCIO (I+II+III )</b>	<b>87.051</b>	
<b>V – Importâncias retidas para entrega ao Estado ou outras entidades</b>	<b>13.482</b>	
<b>VI – Total do Mapa de Fluxos de Caixa (IV + V)</b>	<b>100.533</b>	



**Mapa de Fluxos de Caixa consolidado do IPL 2005** (continuação)

<b>RUBRICA</b>	<b>2005</b>	<b>Peso %</b>
<b>Despesas:</b>		
<b>I - FF 310 – Orçamento de Estado</b>	<b>54.705</b>	
Correntes	49.549	
Capital	5.156	
<b>FF 460 – União Europeia</b>	<b>205</b>	
<b>FF 510 – Auto financiamento</b>	<b>13.476</b>	
Correntes	10.673	
Capital	2.803	
<b>FF 520 – Financiamento no Subsector</b>	<b>417</b>	
Correntes	190	
Capital	227	
<b>FF 530 – Financiamento de outros Subsectores</b>	<b>575</b>	
Correntes	367	
Capital	208	
<b>II - DESPESA POR CONTA DE RECEITAS PRÓPRIAS</b>	<b>14.673</b>	
<b>III – TOTAL DA DESPESA DO EXERCÍCIO (I + II)</b>	<b>69.378</b>	
<b>IV – Entregas de Fundos Alheios</b>	<b>13.250</b>	
<b>V – Saldo na posse do Serviço</b>	<b>17.905</b>	
<b>VI – TOTAL GERAL DO MAPA DE FLUXOS DE CAIXA (III + IV+V)</b>	<b>100.533</b>	



**B. Mapas Consolidados do Instituto Politécnico de Lisboa relativos à actividade**  
**Evolução de número de vagas e candidatos e colocados dos cursos do IPL**

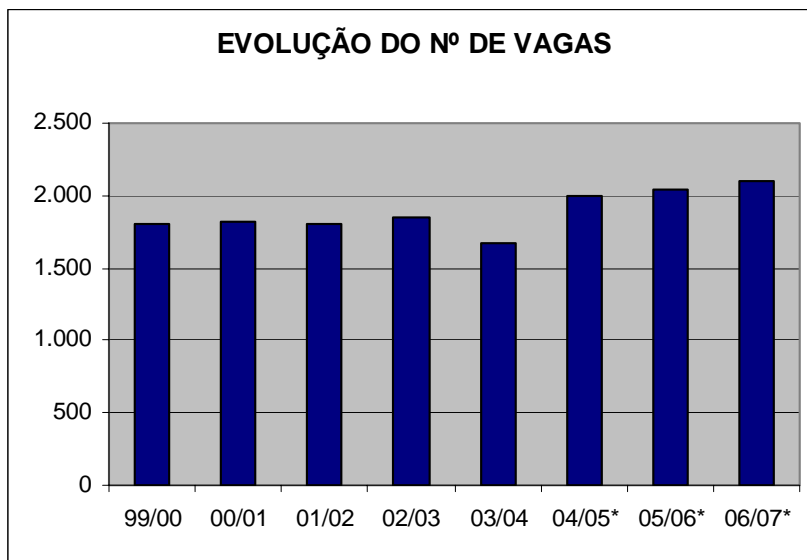
**INSTITUTO POLITÉCNICO DE LISBOA**

	Ano Lectivo	Vagas	Candi-datos	Candidatos em 1ª opção		Coloca-dos	Colocados em 1ª opção		Nº Total de Inscritos
<b>IPL - Comunicação, Educação, Engenharia, Contabilidade e Saúde</b>	<b>99/00</b>	1.585	5.842	1.516	26,00%	1.004	631	62,80%	10.656
	<b>00/01</b>	1.610	6.537	1.671	25,60%	1.140	729	63,90%	10.739
	<b>01/02</b>	1.590	6.584	1.659	25,20%	1.216	817	67,20%	11.517
	<b>02/03</b>	1.635	6.556	1.698	25,90%	1.411	937	66,40%	11.660
	<b>03/04</b>	1.477	5.231	1.169	22,30%	1.183	652	55,10%	11.653
	<b>04/05*</b>	1.810	8.359	1.667	19,90%	1.574	845	53,70%	11.480
	<b>05/06*</b>	1.834	7.246	1.487	20,50%	1.102	632	57,40%	12.715
	<b>06/07*</b>	1.896	9.566	1.925	20,00%	1.154	662	57,00%	12.034
<b>IPL - Artes</b> O ingresso é feito por Concurso Local	<b>99/00</b>	224							641
	<b>00/01</b>	210							669
	<b>01/02</b>	219							706
	<b>02/03</b>	210							725
	<b>03/04</b>	198							722
	<b>04/05*</b>	186							745
	<b>05/06*</b>	209							786
	<b>06/07*</b>	209							868
<b>IPL - Total</b>	<b>99/00</b>	1.809	5.842	1.516	26,00%	1.004	631	62,80%	11.297
	<b>00/01</b>	1.820	6.537	1.671	25,60%	1.140	729	63,90%	11.408
	<b>01/02</b>	1.809	6.584	1.659	25,20%	1.216	817	67,20%	12.223
	<b>02/03</b>	1.845	6.556	1.698	25,90%	1.411	937	66,40%	12.385
	<b>03/04</b>	1.675	5.231	1.169	22,30%	1.183	652	55,10%	12.375
	<b>04/05*</b>	1.996	8.359	1.667	19,90%	1.574	845	53,70%	12.225
	<b>05/06*</b>	2.043	7.246	1.487	20,50%	1.102	632	57,40%	13.501
	<b>06/07*</b>	2.105	9.566	1.925	20,00%	1.154	662	57,00%	12.902

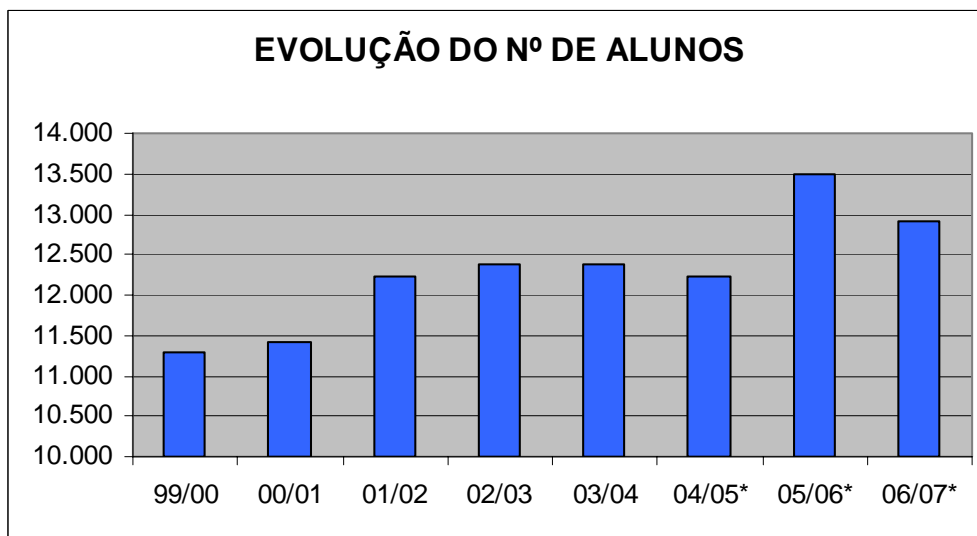
\* Inclui os alunos da ESTeSL integrada em 2004 no IPL



### Evolução do número de vagas do IPL por ano lectivo



### Evolução do número de alunos por ano lectivo.





## V – Plano de Actividades Consolidado do Instituto Politécnico de Lisboa

### Escola Superior de Comunicação Social

#### Número de vagas, candidatos e colocados

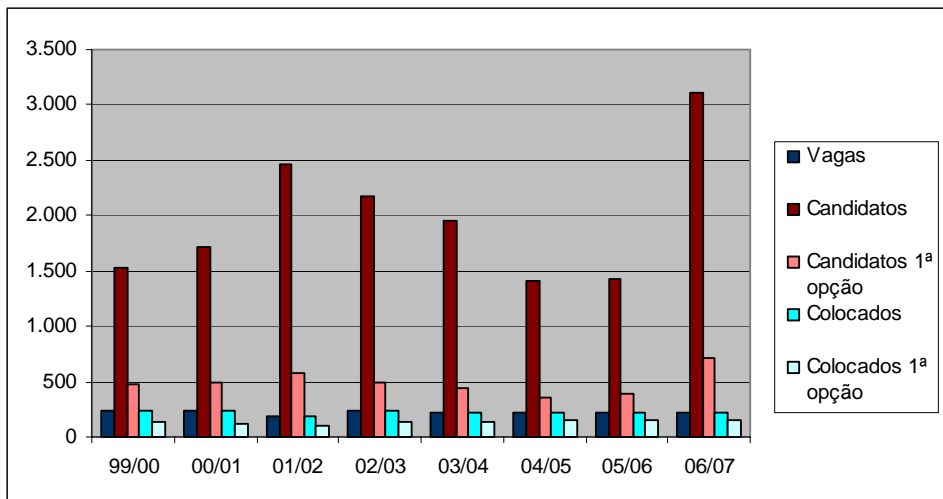
Curso	Ano Lectivo	Vagas	Candi-datos	Candidatos em 1ª opção	Coloca-dos	Colocados em 1ª opção	Nota do último colocado	Média de Acesso	Nº Total de Inscritos
Publicidade e Marketing	99/00	85	595	249 41,8%	85	62 72,9%	146,3	149,2	487
	00/01	85	628	250 39,8%	85	61 71,8%	147,3	150,6	440
	01/02	65	952	285 29,9%	65	51 78,5%	155,0	154,4	386
	02/03	65	814	224 27,5%	65	51 78,5%	152,0	155,0	364
	03/04	58	562	123 21,9%	59	38 64,4%	150,3	156,8	312
	04/05	58	248	97 39,1%	58	52 89,7%	148,8	154,7	311
	05/06	58	286	112 39,2%	58	50 86,2%	147,8	157,2	310
	06/07	58	1.098	242 22,0%	58	47 81,0%	154,0	160,8	309
Relações Públicas e Comunicação Empresarial	99/00	85	556	155 27,9%	85	42 49,4%	143,0	148,8	463
	00/01	85	545	138 25,3%	85	29 34,1%	143,0	148,9	440
	01/02	65	781	174 22,3%	65	27 41,5%	150,8	155,2	402
	02/03	65	633	127 20,1%	65	31 47,7%	150,0	155,6	358
	03/04	58	504	93 18,5%	59	34 57,6%	147,0	156,0	316
	04/05	58	351	59 16,8%	59	29 49,2%	139,3	145,3	316
	05/06	58	410	84 20,5%	58	30 51,7%	140,5	147,4	277
	06/07	58	988	182 18,4%	58	37 63,8%	151,0	158,6	265
Jornalismo	99/00	70	386	78 20,2%	70	30 42,9%	146,0	151,3	222
	00/01	70	545	109 20,0%	70	29 41,4%	152,5	157,3	266
	01/02	55	726	119 16,4%	55	24 43,6%	156,8	158,0	277
	02/03	55	644	102 15,8%	55	28 50,9%	153,5	160,0	297
	03/04	50	567	99 17,5%	50	31 62,0%	152,3	160,5	276
	04/05	50	510	71 13,9%	50	22 44,0%	150,8	156,8	269
	05/06	50	545	103 18,9%	50	26 52,0%	156,0	162,35	254
	06/07	50	814	158 19,4%	50	34 68,0%	136,5	166,34	239
Audiovisual e Multimédia	02/03	55	87	39 44,8%	55	31 56,4%	127,3	142,6	67
	03/04	55	318	125 39,3%	55	37 67,3%	143,0	149,7	126
	04/05	55	301	136 45,2%	55	43 78,2%	145,0	150,2	193
	05/06	55	194	93 47,9%	55	46 83,6%	143,80	153,88	251
	06/07	55	208	129 62,0%	55	43 78,2%	150,50	160,12	280
<b>Total ESCS</b>	99/00	240	1.537	482 31,4%	240	134 55,8%			1.172
	00/01	240	1.718	497 28,9%	240	119 49,6%			1.146
	01/02	185	2.459	578 23,5%	185	102 55,1%			1.065
	02/03	240	2.178	492 22,6%	240	141 58,8%			1.086
	03/04	221	1.951	440 22,6%	223	140 62,8%			1.030
	04/05	221	1.410	363 25,7%	222	146 65,8%			1.089
	05/06	221	1.435	392 27,3%	221	152 68,8%			1.092
	06/07	221	3.108	711 22,9%	221	161 72,9%			1.093

GLOBAL ESCS

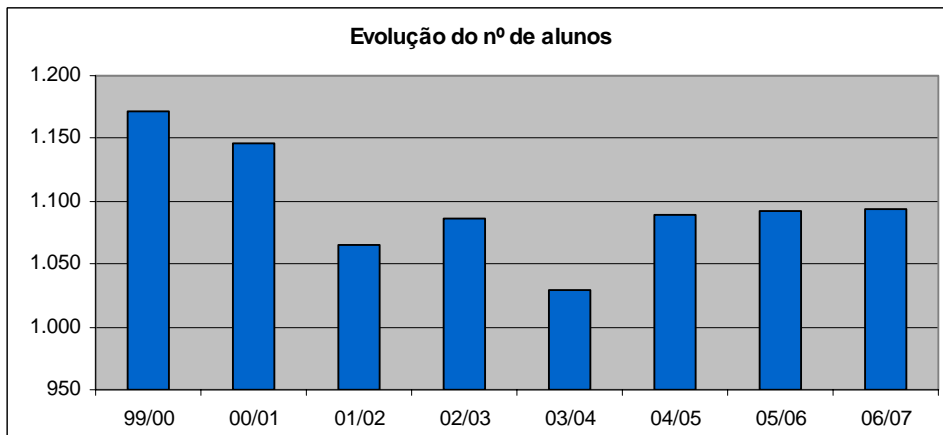




**Evolução das vagas, candidatos e colocados por ano lectivo.**



**Evolução do número de alunos por ano lectivo.**





### Número de Inscritos e diplomados por ano lectivo.

Curso	Ano Lectivo	Nº Alunos		Diplomados	
		1º Ciclo	2º Ciclo	1º Ciclo	2º Ciclo
Publicidade e Marketing	99/00	334	153	86	122
	00/01	327	113	85	93
	01/02	276	110	84	85
	02/03	255	109	54	91
	03/04	241	71	67	70
	04/05	236	75	56	69
	05/06	240	70	46	41
	06/07	309			
Relações Públicas e Comunicação Empresarial	99/00	334	129	115	43
	00/01	314	126	72	59
	01/02	310	92	61	52
	02/03	266	92	65	42
	03/04	243	73	61	62
	04/05	233	83	52	69
	05/06	205	72	36	47
	06/07	265			
Jornalismo	99/00	198	24	55	18
	00/01	213	53	37	32
	01/02	228	49	48	31
	02/03	236	61	61	40
	03/04	205	71	58	60
	04/05	195	74	39	68
	05/06	191	63	34	41
	06/07	239			
Audiovisual e Multimédia	02/03	67			
	03/04	126			
	04/05	193		26	
	05/06	224	27	29	21
	06/07	280			
<b>Total ESCS</b>	99/00	866	306	256	183
	00/01	854	292	194	184
	01/02	814	251	193	168
	02/03	824	262	180	173
	03/04	815	215	186	192
	04/05	857	232	173	206
	05/06	860	232	145	150
	06/07	1093	0	0	0



**Escola Superior de Educação**  
**Número de vagas, candidatos e colocados**

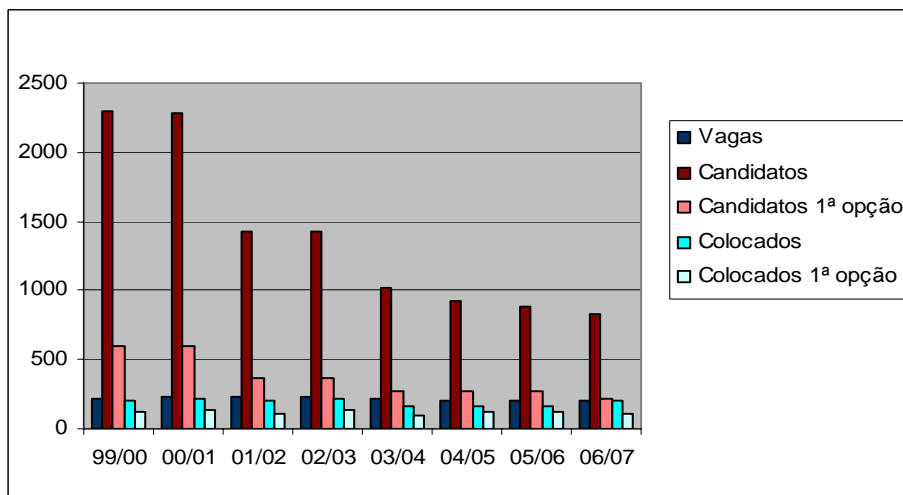
Curso	Ano Lectivo	Vagas	Candi- dados	Candidatos em 1ª opção	Coloca- dos	Colocados em 1ª opção	Nota do último colocado	Média de Acesso	Nº Total de Inscritos
Educação de Infância	99/00	50	584	141 24,1%	51	25 49,0%	135,5	138,9	188
	00/01	50	917	248 27,0%	50	33 66,0%	145,3	150,3	225
	01/02	50	658	189 28,7%	50	29 58,0%	147,5	150,5	230
	02/03	50	610	171 28,0%	50	36 72,0%	145,5	150,3	233
	03/04	46	524	163 31,1%	46	34 73,9%	143,8	149,5	228
	04/05	52	484	162 33,5%	52	48 92,3%	138,0	142,0	237
	05/06	68	512	190 37,1%	68	51 75,0%	140,4	150,6	279
	06/07	98	377	141 37,4%	98	61 62,2%	135,8	145,8	322
Prof. Ensino Básico	99/00	50	1.053	302 28,7%	50	35 70,0%	148,8	151,5	143
	00/01	50	823	221 26,9%	50	40 80,0%	148,0	152,4	204
	01/02	50	523	131 25,0%	51	30 58,8%	146,0	150,0	251
	02/03	50	484	130 26,9%	50	40 80,0%	147,5	150,8	247
	03/04	46	328	76 23,2%	46	28 60,9%	138,0	146,8	247
	04/05	52	304	83 27,3%	52	41 78,8%	134,0	142,8	247
	05/06	68	301	62 20,6%	68	35 51,5%	135,3	143,69	267
	06/07	56	177	35 19,8%	56	29 51,8%	127,6	136,95	256
Prof. Ens.Bás. 2º Ciclo Var. Educ.Visual e Tecnológica	99/00	25	150	49 32,7%	25	18 72,0%	152,5	150,6	114
	00/01	25	104	38 36,5%	25	18 72,0%	152,5	141,9	114
	01/02	25	46	18 39,1%	26	16 61,5%	129,0	140,6	110
	02/03	25	51	14 27,5%	25	14 56,0%	107,5	134,9	111
	03/04	20	26	6 23,1%	15	6 40,0%	120,5	135,3	101
	04/05	18	29	9 31,0%	18	9 50,0%	111,5	133,7	93
	05/06	15	14	5 35,7%	7	5 71,4%	124,7	139,3	85
	06/07								58
Prof. Ens.Bás. 2º Ciclo Var. Educação Musical	99/00	20	20	5 25,0%	5	5 100,0%	101,0	124,0	76
	00/01	25	29	15 51,7%	15	15 100,0%	103,3	128,9	72
	01/02	25	14	6 42,9%	6	6 100,0%	117,1	136,6	75
	02/03	25	37	11 29,7%	11	11 100,0%	104,9	133,6	69
	03/04	25	29	8 27,6%	8	7 87,5%	113,5	131,0	64
	04/05	15	26	6 23,1%	6	6 100,0%	121,6	129,7	59
	05/06	12	21	13 61,9%	12	12 100,0%	120,9	135,2	60
	06/07	12	18	9 50,0%	9	9 100,0%	121,2	134,5	59
Prof. Ens.Bás. 2º Ciclo Var. Matem. e Ciênc. Nat.	99/00	25	174	43 24,7%	25	13 52,0%	135,3	132,8	125
	00/01	25	171	34 19,9%	25	13 52,0%	133,0	128,3	120
	01/02	25	61	11 18,0%	22	11 50,0%	90,8	110,8	120
	02/03	25	108	22 20,4%	25	12 48,0%	115,0	119,7	107
	03/04	18	47	10 21,3%	23	10 43,5%	96,5	117,5	110
	04/05	30	32	7 21,9%	12	7 58,3%	88,5	119,7	95
	05/06	15	8	0 0,0%	1	0 0,0%	131,7	131,7	88
	06/07								51
Prof. Ens.Bás. 2º Ciclo Var. Port. Francês	99/00	25	132	25 18,9%	25	17 68,0%	125,0	131,7	126
	00/01	25	128	25 19,5%	25	8 32,0%	126,8	132,9	124
	01/02	25	57	8 14,0%	20	8 40,0%	110,0	128,6	129
	02/03	25	67	10 14,9%	25	10 40,0%	104,5	123,7	129
	03/04	30	33	3 9,1%	11	3 27,3%	113,3	124,2	108
	04/05	17	26	5 19,2%	9	5 55,6%	124,0	126,8	69
	05/06	12	9	2 22,2%	4	2 50,0%	126,2	126,2	61
	06/07								45
Prof. Ens.Bás. 2º Ciclo Var. Port. Inglês	99/00	25	179	28 15,6%	26	14 53,8%	130,8	133,1	126
	00/01	25	114	17 14,9%	25	11 44,0%	126,8	132,9	124
	01/02	25	73	9 12,3%	25	9 36,0%	101,3	126,0	129
	02/03	25	64	13 20,3%	25	13 52,0%	105,0	124,9	129
	03/04	30	37	9 24,3%	17	9 52,9%	103,3	128,7	108
	04/05	18	21	5 23,8%	9	5 55,6%	104,0	124,9	99
	05/06	12	17	5 29,4%	8	4 50,0%	108,4	121,4	91
	06/07								61
Animação Sócio-Cultural	06/07	36	252	35 13,9%	36	16 44,4%	116,6	136,3	36
<b>Total</b>	<b>99/00</b>	<b>220</b>	<b>2.292</b>	<b>593 25,9%</b>	<b>207</b>	<b>127 61,4%</b>			<b>898</b>



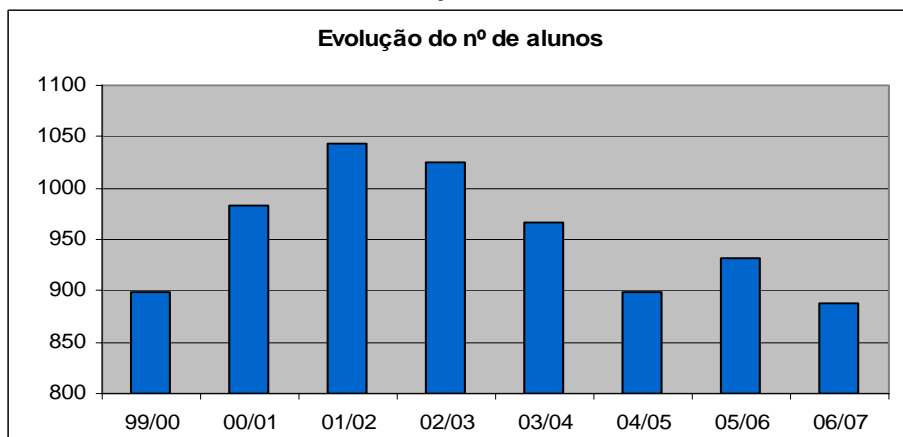
<b>ESE</b>	<b>00/01</b>	225	2.286	598	26,2%	215	138	64,2%		983
	<b>01/02</b>	225	1.432	372	26,0%	200	109	54,5%		1044
	<b>02/03</b>	225	1.421	371	26,1%	211	136	64,5%		1025
	<b>03/04</b>	215	1.024	275	26,9%	166	97	58,4%		966
	<b>04/05</b>	202	922	277	30,0%	158	121	76,6%		899
	<b>05/06</b>	202	882	277	31,4%	168	125	74,4%		931
	<b>06/07</b>	202	824	220	26,7%	199	115	57,8%		888

### Evolução das vagas, candidatos e colocados por ano lectivo.

#### GLOBAL ESE



### Evolução do número de alunos por ano lectivo.





**Número de Inscritos e diplomados por ano lectivo.**

Curso	Ano Lectivo	Inscritos	Diplomados
Educação de Infância	99/00	188	21
	00/01	225	42
	01/02	230	44
	02/03	233	50
	03/04	228	47
	04/05	237	41
	05/06	279	51
	06/07	322	
Prof. Ensino Básico	99/00	143	20
	00/01	204	15
	01/02	251	60
	02/03	247	53
	03/04	247	54
	04/05	247	45
	05/06	267	55
	06/07	256	
Prof. Ens.Bás. 2º Ciclo Var. Educ.Visual e Tecnológica	99/00	114	23
	00/01	114	28
	01/02	110	21
	02/03	111	25
	03/04	101	18
	04/05	93	26
	05/06	85	19
	06/07	58	
Prof. Ens.Bás. 2º Ciclo Var. Educ. Musical	99/00	76	19
	00/01	72	7
	01/02	75	17
	02/03	69	16
	03/04	64	13
	04/05	59	10
	05/06	60	12
	06/07	59	
Prof. Ens.Bás. 2º Ciclo Var. Matem. e Ciênc. Nat.	99/00	125	25
	00/01	120	23
	01/02	120	32
	02/03	107	18
	03/04	110	27
	04/05	95	18
	05/06	88	30
	06/07	51	
Prof. Ens.Bás. 2º Ciclo Var. Port. Francês	99/00	118	14
	00/01	97	14
	01/02	92	23
	02/03	85	15
	03/04	76	7
	04/05	61	12
	05/06	61	14
	06/07	45	



Prof. Ens.Bás. 2º Ciclo Var. Port. Inglês	99/00	126	16
	00/01	124	19
	01/02	129	16
	02/03	129	26
	03/04	108	12
	04/05	99	15
	05/06	91	14
06/07	61		
Animação Sócio-Cultural	06/07	36	
Total ESE	99/00	890	138
	00/01	956	148
	01/02	1.007	213
	02/03	981	203
	03/04	934	178
	04/05	891	167
	05/06	931	195
05/07	888	0	

## Instituto Superior de Contabilidade e Administração de Lisboa

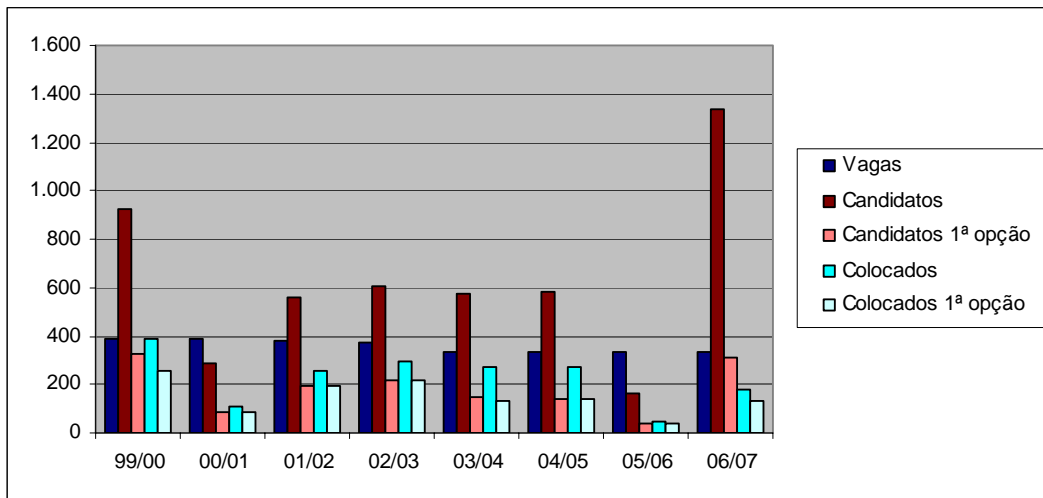
### Número de vagas, candidatos e colocados

Curso	Ano Lectivo	Vagas	Candi- datos	Candidatos em 1ª opção		Coloca- dos	Colocados em 1ª opção		Nota do últi- mo colocado	Média de Acesso	Nº Total de Inscritos
Contabilidade	99/00	385	923	327	35,4%	385	256	66,5%	90,0	112,5	3.070
	00/01	385	290	83	28,6%	106	83	78,3%	102,5	127,4	2.796
	01/02	380	559	194	34,7%	255	194	76,1%	74,5	108,1	3.046
	02/03	370	602	221	36,7%	298	221	74,2%	88,7	116,4	2.820
	03/04	333	578	148	25,6%	274	135	49,3%	95,0	119,5	2.884
	04/05	333	580	139	24,0%	272	139	51,1%	90,8	117,4	2.767
	05/06	333	162	39	24,0%	43	39	51,1%	110,0	114,1	2.440
06/07	178	77	21	24,0%	27	21	51,1%	107,6	130,1	1.689	
Finanças Empresariais	06/07	30	402	44	10,9%	30	18	60,0%	135,4	144,6	387
Gestão	06/07	125	857	249	29,1%	125	93	74,4%	137,0	146,8	313
Total ISCAL	99/00	385	923	327	35,4%	385	256	66,5%			3.070
	00/01	385	290	83	28,6%	106	83	78,3%			2.796
	01/02	380	559	194	34,7%	255	194	76,1%			3.046
	02/03	370	602	221	36,7%	298	221	74,2%			2.820
	03/04	333	578	148	25,6%	274	135	49,3%			2.884
	04/05	333	580	139	24,0%	272	139	51,1%			2.767
	05/06	333	162	39	24,1%	43	39	90,7%			2.440
06/07	333	1.336	314	23,5%	182	132	72,5%			2.389	

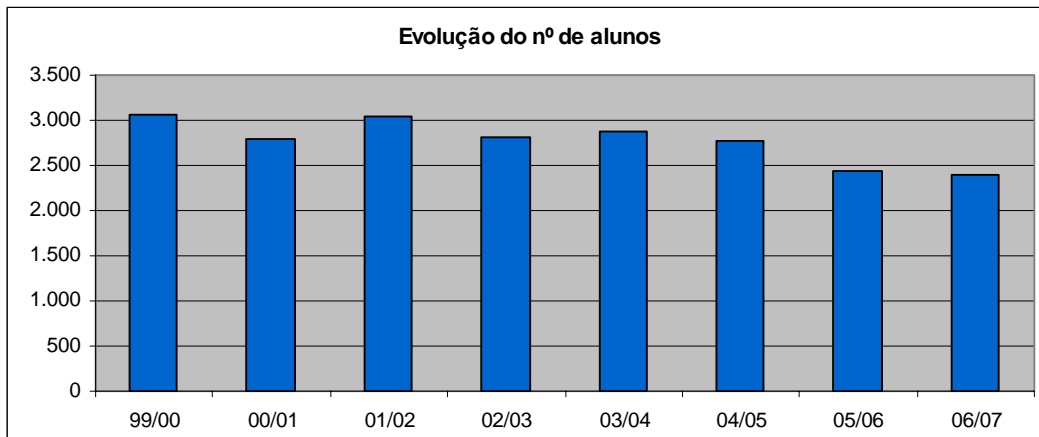


**Evolução das vagas, candidatos e colocados por ano lectivo.**

**GLOBAL ISCAL**



**Evolução do número de alunos por ano lectivo.**





**Número de Inscritos e diplomados por ano lectivo.**

Curso	Ano Lectivo	Nº Alunos		Diplomados	
		1º Ciclo	2º Ciclo	1º Ciclo	2º Ciclo
Contabilidade	99/00	2.136	934	358	123
	00/01	1.747	1.049	233	247
	01/02	1.856	1.190	145	194
	02/03	1.888	932	258	260
	03/04	1.925	959	270	205
	04/05	1.868	899	178	217
	05/06	1.689	751	151	329
	06/07	1.360	329		
Finanças Empresariais	06/07	387			
Gestão	06/07	313			
<b>TOTAL ISCAL</b>	<b>06/07</b>	<b>2.060</b>	<b>329</b>		





## Instituto Superior de Engenharia de Lisboa

### Número de vagas, candidatos e colocados

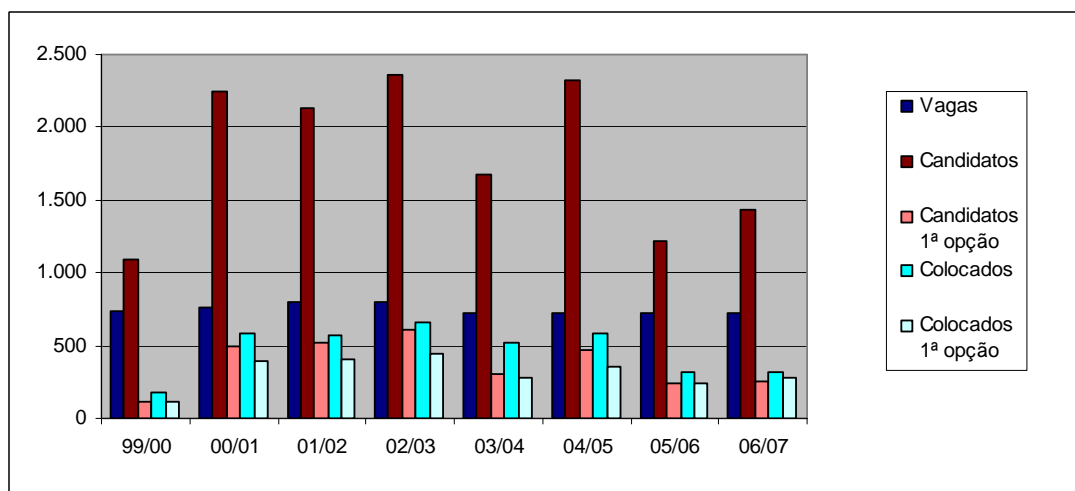
Curso	Ano Lectivo	Vagas	Candi- datos	Candidatos em 1ª opção	Coloca- dos	Colocados em 1ª opção	Nota do últi- mo colocado	Média de Acesso	Nº Total de Inscritos
Eng <sup>a</sup> . Civil	99/00	150	212	24 11,3%	40	24 60,0%	114,3	133,4	1.339
	00/01	150	408	112 27,5%	149	112 75,2%	96,5	116,0	1.437
	01/02	150	214	26 12,1%	41	26 63,4%	103,8	126,9	1.533
	02/03	150	544	182 33,5%	150	107 71,3%	117,6	128,3	1.629
	03/04	135	179	24 13,4%	38	24 63,2%	108,6	132,7	1.561
	04/05	135	502	146 29,1%	135	79 58,5%	119,5	133,0	1.582
	05/06	135	273	54 19,8%	92	53 57,6%	110,5	130,5	1.470
	06/07	135	396	111 28,0%	122	111 91,0%	107,4	130,4	1.475
Eng <sup>a</sup> Electrónica e Telecomunicações e Computadores	99/00	90	171	28 16,4%	29	28 96,6%	108,0	129,4	653
	00/01	100	379	88 23,2%	100	73 73,0%	104,0	117,5	705
	01/02	120	471	137 29,1%	120	101 84,2%	107,5	119,7	831
	02/03	120	403	87 21,6%	120	78 65,0%	106,6	119,1	901
	03/04	108	323	55 17,0%	105	55 52,4%	96,5	114,1	944
	04/05	108	338	65 19,2%	108	61 56,5%	99,8	115,0	900
	05/06	108	139	35 25,2%	37	35 94,6%	105,5	125,0	811
	06/07	98	221	40 18,1%	42	40 95,2%	103,6	124,9	798
Eng <sup>a</sup> . Electrotécnica	99/00	140	113	10 8,8%	10	10 100,0%	112,5	123,0	980
	00/01	140	187	39 20,9%	49	39 79,6%	95,0	114,4	1.062
	01/02	140	247	57 23,1%	79	57 72,2%	95,0	110,0	1.150
	02/03	140	234	36 15,4%	53	36 67,9%	97,1	116,1	1.206
	03/04	126	181	32 17,7%	55	32 58,2%	95,0	117,5	1.223
	04/05	126	262	38 14,5%	58	38 65,5%	97,0	118,6	1.201
	05/06	126	110	17 15,5%	18	17 94,4%	102,5	130,6	1.028
	06/07	116	98	14 14,3%	42	40 95,2%	103,6	124,9	979
Eng <sup>a</sup> . Informática e de Computadores	99/00	90	230	14 6,1%	15	14 93,3%	116,0	127,5	525
	00/01	100	553	100 18,1%	100	67 67,0%	108,3	120,6	561
	01/02	120	604	138 22,8%	121	79 65,3%	109,8	121,2	717
	02/03	120	601	174 29,0%	120	83 69,2%	120,6	130,9	813
	03/04	108	463	93 20,1%	107	67 62,6%	109,7	124,0	873
	04/05	108	672	119 17,7%	108	72 66,7%	117,5	127,1	888
	05/06	108	440	103 23,4%	108	103 95,4%	106,5	123,6	867
	06/07	108	384	54 14,1%	61	54 88,5%	108,5	124,6	818
Eng <sup>a</sup> . Mecânica	99/00	150	150	13 8,7%	14	13 92,9%	115,5	128,4	1.159
	00/01	150	249	56 22,5%	61	56 91,8%	95,5	114,2	1.169
	01/02	150	296	80 27,0%	95	80 84,2%	95,0	109,6	1.267
	02/03	150	318	74 23,3%	103	74 71,8%	97,8	117,8	1.316
	03/04	135	298	65 21,8%	112	65 58,0%	98,1	117,7	1.324
	04/05	135	357	66 18,5%	113	66 58,4%	96,5	119,8	1.329
	05/06	135	197	32 16,2%	44	32 72,7%	113,0	132,1	1.176
	06/07	135	161	21 13,0%	22	21 95,5%	116,7	128,6	1.142
Eng <sup>a</sup> . Química e Biológica	99/00	120	214	25 11,7%	64	25 39,1%	115,0	133,5	868
	00/01	120	467	98 21,0%	120	42 35,0%	119,3	129,5	907
	01/02	120	302	77 25,5%	120	69 57,5%	105,3	122,7	901
	02/03	120	255	61 23,9%	116	61 52,6%	98,5	123,6	908
	03/04	108	234	37 15,8%	103	37 35,9%	95,6	125,8	880
	04/05	108	187	35 18,7%	66	35 53,0%	98,2	117,8	825
	05/06	108	61	5 8,2%	12	5 41,7%	114,0	134,3	664



	<b>06/07</b>	88	65	6	9,2%	17	6	35,3%	112,4	133,7	607
<b>Eng<sup>a</sup> Redes de Comunicação e Multimédia</b>	<b>06/07</b>	40	113	9	8,0%	9	9	100,0%	105,0	120,2	39
<b>Total ISEL</b>	<b>99/00</b>	740	1.090	114	10,5%	172	114	66,3%			5.524
	<b>00/01</b>	760	2.243	493	22,0%	579	389	67,2%			5.841
	<b>01/02</b>	800	2.134	515	24,1%	576	412	71,5%			6.399
	<b>02/03</b>	800	2.355	614	26,1%	662	439	66,3%			6.773
	<b>03/04</b>	720	1.678	306	18,2%	520	280	53,8%			6.805
	<b>04/05</b>	720	2.318	469	20,2%	588	351	59,7%			6.725
	<b>05/06</b>	720	1.220	246	20,2%	311	245	78,8%			6.016
	<b>06/07</b>	720	1.438	255	17,7%	315	281	89,2%			5.858

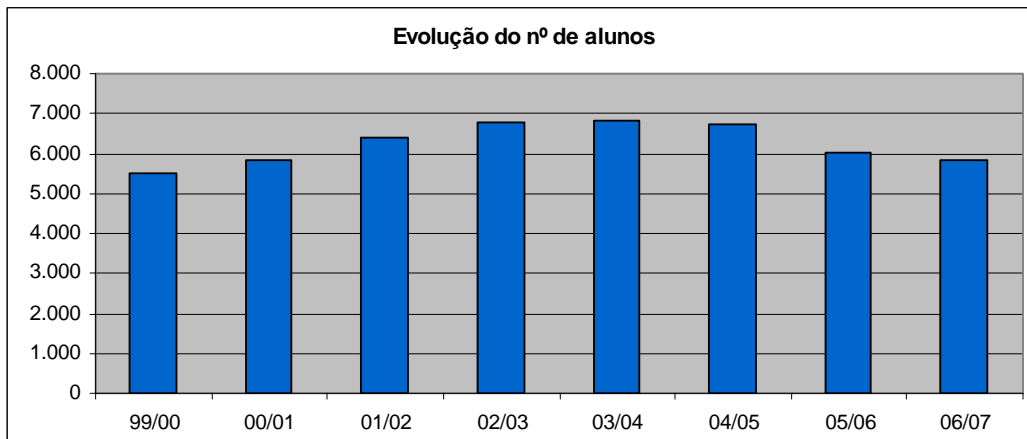
## GLOBAL ISEL

Evolução das vagas, candidatos e colocados por ano lectivo.





### Evolução do número de alunos por ano lectivo.



### Número de Inscritos e diplomados por ano lectivo.

Curso	Ano Lectivo	Nº Alunos		Diplomados	
		1º Ciclo	2º Ciclo	1º Ciclo	2º Ciclo
Eng <sup>a</sup> . Civil	99/00	927	412	101	12
	00/01	989	448	65	29
	01/02	1.010	523	112	47
	02/03	1.042	587	95	78
	03/04	1.013	548	110	97
	04/05	1032	550	170	111
	05/06	935	535	90	109
	06/07	983	492		
Eng <sup>a</sup> Electrónica e Telecomunicações e de Computadores	99/00	541	112	20	0
	00/01	592	113	10	2
	01/02	707	124	25	10
	02/03	748	153	44	9
	03/04	770	174	37	14
	04/05	733	167	64	20
	05/06	656	155	9	20
	06/07	673	125		
Eng <sup>a</sup> . Electrotécnica	99/00	822	158	25	0
	00/01	873	189	43	1
	01/02	918	232	66	18
	02/03	950	256	50	13
	03/04	968	255	52	19
	04/05	936	265	103	21
	05/06	772	256	61	10
	06/07	807	172		
Eng <sup>a</sup> . Informática e de Computadores	99/00	437	88	6	1
	00/01	488	73	7	4
	01/02	626	91	28	2
	02/03	694	119	18	5
	03/04	751	122	43	9
	04/05	719	169	24	15
05/06	710	157	9	14	



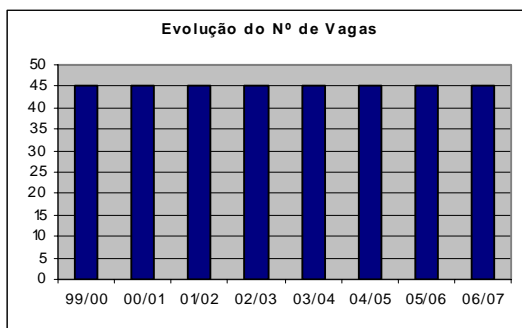
	<b>06/07</b>	689	129		
<b>Eng<sup>a</sup>. Mecânica</b>	<b>99/00</b>	929	230	70	0
	<b>00/01</b>	925	244	43	7
	<b>01/02</b>	1.012	255	53	6
	<b>02/03</b>	1.057	259	59	16
	<b>03/04</b>	1.069	255	55	12
	<b>04/05</b>	1.027	302	117	22
	<b>05/06</b>	893	283	42	35
	<b>06/07</b>	910	232		
<b>Eng<sup>a</sup>. Química e Biológica</b>	<b>99/00</b>	587	281	80	29
	<b>00/01</b>	587	320	20	57
	<b>01/02</b>	588	313	74	74
	<b>02/03</b>	604	304	64	71
	<b>03/04</b>	607	273	59	44
	<b>04/05</b>	557	268	110	63
	<b>05/06</b>	420	244	16	35
	<b>06/07</b>	450	157		
<b>Eng<sup>a</sup>. Redes de Comunicação e Multimédia</b>	<b>06/07</b>	39			
<b>Total ISEL</b>	<b>99/00</b>	4.243	1.281	302	42
	<b>00/01</b>	4.454	1.387	188	100
	<b>01/02</b>	4.861	1.538	358	157
	<b>02/03</b>	5.095	1.678	330	192
	<b>03/04</b>	5.178	1.627	356	195
	<b>04/05</b>	5.004	1.721	588	252
	<b>05/06</b>	4.386	1.630	227	223
	<b>06/07</b>	4.551	1.307	0	0



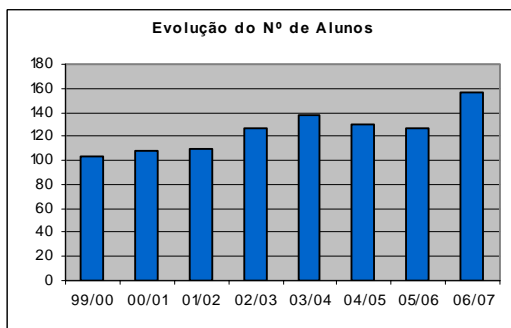
**Escola Superior de Dança**  
**Número de vagas, candidatos e colocados**

Curso	Ano Lectivo	Vagas	Nº Total de Inscritos
Dança	99/00	45	103
	00/01	45	108
	01/02	45	109
	02/03	45	127
	03/04	45	137
	04/05	45	130
	05/06	45	127
	06/07	45	157

**Evolução das vagas, candidatos e colocados por ano lectivo.**



**Evolução do número de alunos por ano lectivo.**





### Número de Inscritos e diplomados por ano lectivo.

Curso	Ano Lectivo	Nº Alunos		Diplomados	
		1º Ciclo	2º Ciclo	1º Ciclo	2º Ciclo
Dança	99/00	89	14	14	7
	00/01	90	18	22	17
	01/02	86	23	18	20
	02/03	102	25	16	22
	03/04	118	19	28	17
	04/05	101	29	20	25
	05/06	109	18	19	17
	06/07	135	22		

### Escola Superior de Música Número de vagas, candidatos e colocados

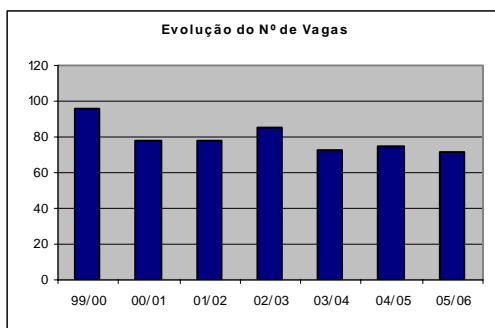
Curso	Ano Lectivo	Vagas	Nº Total de Inscritos
Música Variante de Canto	99/00	8	24
	00/01	8	24
	01/02	8	24
	02/03	10	21
	03/04	4	19
	04/05	2	17
	05/06	6	18
	06/07	3	14
Música Variante de Canto Gregoriano	99/00	8	1
	00/01	3	3
	01/02	3	4
	02/03	3	3
	03/04	2	2
	04/05	2	1
	05/06	1	0
	06/07	1	0
Música Variante de Composição	99/00	10	38
	00/01	8	36
	01/02	8	34
	02/03	8	31
	03/04	8	32
	04/05	8	36
	05/06	8	34
	06/07	8	33
Música Variante de Direcção Coral	99/00	3	10
	00/01	4	12
	01/02	4	18
	02/03	2	14
	03/04	3	14
	04/05	3	11
	05/06	4	13
	06/07	4	9
Música Variante de Formação Musical	99/00	4	43
	00/01	8	36
	01/02	8	25
	02/03	12	20
	03/04	8	24



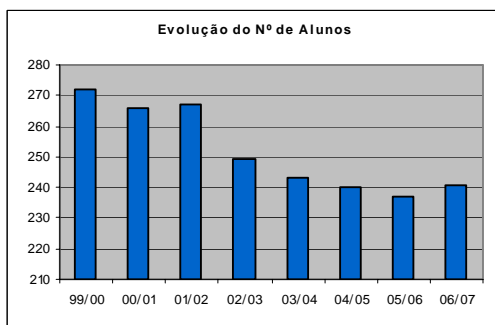
	04/05	8	22
	05/06	11	22
	06/07	10	28
<b>Música Variante de Instrumento</b>	99/00	63	156
	00/01	47	155
	01/02	47	162
	02/03	50	160
	03/04	48	152
	04/05	52	153
	05/06	45	149
	06/07	49	156
<b>Total ESM</b>	99/00	96	272
	00/01	78	266
	01/02	78	267
	02/03	85	249
	03/04	73	243
	04/05	75	240
	05/06	72	236
	06/07	75	240

## GLOBAL ESM

**Evolução das vagas, candidatos e colocados por ano lectivo.**



**Evolução do número de alunos por ano lectivo.**





**Número de Inscritos e diplomados por ano lectivo.**

Curso	Ano Lectivo	Nº Alunos		Diplomados	
		1º Ciclo	2º Ciclo	1º Ciclo	2º Ciclo
Música Variante de Canto	99/00	15	9	6	5
	00/01	11	13	4	8
	01/02	11	13	1	8
	02/03	13	8	2	5
	03/04	15	4	4	2
	04/05	11	6	4	4
	05/06	11	7	8	6
	06/07	10	4		
Música Variante de Canto Gregoriano	99/00	1	0	0	0
	00/01	1	2	0	0
	01/02	2	2	0	2
	02/03	1	2	0	0
	03/04	1	1	1	1
	04/05	0	1	0	1
	05/06	0	0	0	0
	06/07	0	0		
Música Variante de Composição	99/00	30	8	11	6
	00/01	24	12	7	5
	01/02	19	15	3	8
	02/03	21	10	2	6
	03/04	25	7	5	2
	04/05	28	8	7	5
	05/06	24	10	5	9
	06/07	26	7		
Música Variante de Direcção Coral	99/00	8	2	2	2
	00/01	9	3	2	1
	01/02	11	7	2	5
	02/03	11	3	3	2
	03/04	11	3	4	2
	04/05	6	5	3	4
	05/06	6	7	2	6
	06/07	6	3		
Música Variante de Formação Musical	99/00	26	17	3	14
	00/01	21	15	4	13
	01/02	21	4	4	4
	02/03	15	5	3	3
	03/04	17	7	5	4
	04/05	17	5	3	5
	05/06	20	2	5	1
	06/07	22	6		
Música Variante de Instrumento	99/00	118	38	30	25
	00/01	108	47	35	33
	01/02	104	58	26	37
	02/03	108	52	22	36
	03/04	113	39	24	31
	04/05	116	37	28	32
	05/06	117	32	37	25
	06/07	117	39		





<b>Total</b>	<b>99/00</b>	198	74	52	52
<b>ESM</b>	<b>00/01</b>	174	92	52	60
	<b>01/02</b>	168	99	36	64
	<b>02/03</b>	169	80	32	52
	<b>03/04</b>	182	61	43	42
	<b>04/05</b>	178	62	45	51
	<b>05/06</b>	178	58	57	47
	<b>06/07</b>	181	59	0	0

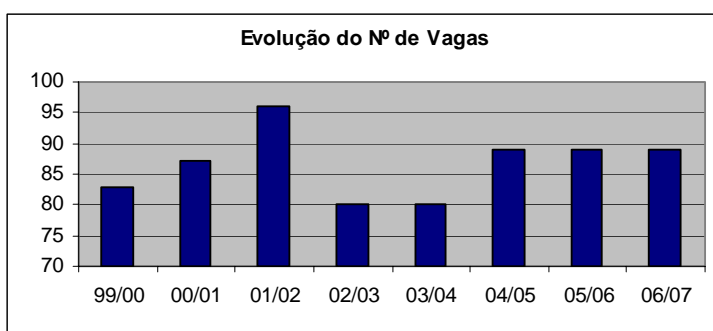
**Escola Superior de Teatro e Cinema**  
**Número de vagas, candidatos e colocados**

Curso	Ano Lectivo	Vagas	Nº Total de Inscritos
<b>Cinema</b>	<b>99/00</b>	28	94
	<b>00/01</b>	30	103
	<b>01/02</b>	31	110
	<b>02/03</b>	26	125
	<b>03/04</b>	26	130
	<b>04/05</b>	25	144
	<b>05/06</b>	25	144
<b>Realização Plástica do Espectáculo</b>	<b>99/00</b>	15	34
	<b>00/01</b>	17	48
	<b>01/02</b>	20	59
	<b>02/03</b>	18	63
	<b>03/04</b>	18	59
	<b>04/05</b>	18	61
	<b>05/06</b>	Extinto	
<b>Teatro</b>	<b>99/00</b>	30	127
	<b>00/01</b>	40	135
	<b>01/02</b>	35	146
	<b>02/03</b>	30	144
	<b>03/04</b>	21	132
	<b>04/05</b>	31	149
	<b>05/06</b>	64	260
<b>Produção (Curso de Bacharelato)</b>	<b>99/00</b>	10	11
	<b>00/01</b>	0	9
	<b>01/02</b>	10	15
	<b>02/03</b>	6	17
	<b>03/04</b>	15	21
	<b>04/05</b>	15	21
	<b>05/06</b>	Extinto	
<b>Total ESTC</b>	<b>99/00</b>	83	266
	<b>00/01</b>	87	295
	<b>01/02</b>	96	330
	<b>02/03</b>	80	349
	<b>03/04</b>	80	342
	<b>04/05</b>	89	375
	<b>05/06</b>	89	404
<b>06/07</b>	89	471	

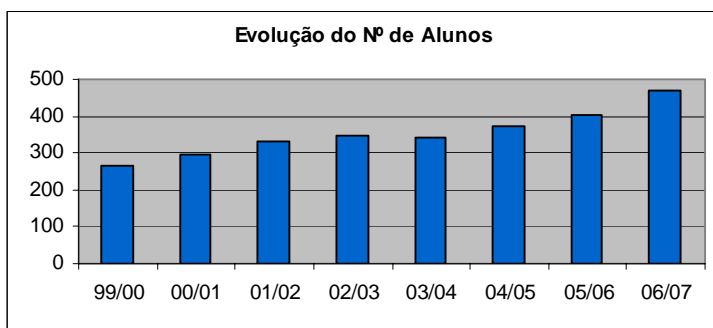


## GLOBAL ESTC

**Evolução das vagas, candidatos e colocados por ano lectivo.**



**Evolução do número de alunos por ano lectivo.**





**Número de Inscritos e diplomados por ano lectivo.**

Curso	Ano Lectivo	Nº Alunos		Diplomados	
		1º Ciclo	2º Ciclo	1º Ciclo	2º Ciclo
<b>Cinema</b>	99/00	79	15	5	14
	00/01	91	12	5	11
	01/02	102	8	14	6
	02/03	115	10	1	8
	03/04	119	11	27	8
	04/05	113	31	19	22
	05/06	107	37	37	19
	06/07	109	26		
<b>Realização Plástica do Espectáculo</b>	99/00	34		13	
	00/01	30	18	9	
	01/02	31	28	7	1
	02/03	40	23	8	8
	03/04	41	18	11	3
	04/05	39	22	7	5
Extinto	05/06				
<b>Teatro</b>	99/00	86	41	22	7
	00/01	93	42	25	2
	01/02	95	51	25	3
	02/03	99	45	17	5
	03/04	99	33	34	2
	04/05	89	60	20	9
	05/06	160	100	25	37
	06/07	264	72		
<b>Produção (Curso de Bacharelato)</b>	99/00	11			
	00/01	9		1	
	01/02	15		6	
	02/03	17		0	
	03/04	21		5	
	04/05	21		5	
Extinto	05/06				
<b>Total ESTC</b>	99/00	176	56	27	21
	00/01	193	54	31	13
	01/02	212	59	45	9
	02/03	231	55	18	13
	03/04	239	44	77	13
	04/05	223	91	51	36
	05/06	267	137	62	56
	06/07	373	98	0	0



**Escola Superior de Tecnologias da Saúde de Lisboa**  
**Número de vagas, candidatos e colocados**

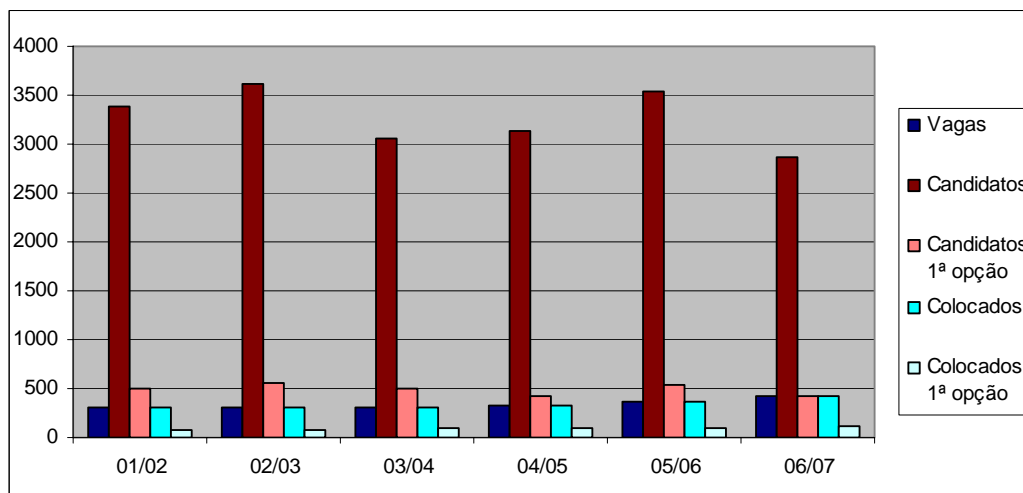
Curso	Ano Lectivo	Vagas	Candi-datos	Candidatos em 1ª opção	Coloca-dos	Colocados em 1ª opção	Nota do últi-mo colocado	Média de Acesso	Nº Total de Inscritos
Análises Clínicas e Saúde Pública	01/02	30	416	75 18,0%	30	17 56,7%	160,4	163,1	152
	02/03	30	458	86 18,8%	30	17 56,7%	164,9	164,4	174
	03/04	30	352	60 17,0%	30	12 40,0%	158,4	161,7	243
	04/05	30	390	45 11,5%	30	11 36,7%	150,9	154,0	247
	05/06	32	534	71 13,3%	32	9 28,1%	160,2	165,9	244
	06/07	35	401	54 13,5%	35	11 31,4%	155,3	160,3	199
Anatomia Patológica, Citológica e Tanatológica	01/02	30	232	38 16,4%	30	10 33,3%	153,4	159,6	110
	02/03	30	329	79 24,0%	30	13 43,3%	159,5	163,0	115
	03/04	30	280	61 21,8%	30	15 50,0%	159,5	164,1	132
	04/05	30	255	58 22,7%	30	12 40,0%	155,6	162,5	136
	05/06	32	355	76 21,4%	32	12 37,5%	163,3	169,4	151
	06/07	35	367	80 21,8%	35	16 45,7%	162,9	167,8	144
Cardiopneumologia	01/02	30	319	36 11,3%	30	10 33,3%	156,4	158,9	124
	02/03	30	359	39 10,9%	30	7 23,3%	158,5	164,8	173
	03/04	30	344	36 10,5%	30	12 40,0%	154,2	161,0	195
	04/05	30	342	36 10,5%	30	8 26,7%	153,2	158,4	185
	05/06	32	391	44 11,3%	32	12 37,5%	160,1	164,8	178
	06/07	35	265	36 13,6%	35	9 25,7%	152,6	158,5	169
Dietética	01/02	30	247	37 15,0%	30	12 40,0%	151,6	153,2	118
	02/03	30	274	45 16,4%	30	8 26,7%	150,6	156,0	170
	03/04	30	298	43 14,4%	30	10 33,3%	150,2	152,1	164
	04/05	30	266	30 11,3%	30	7 23,3%	148,4	154,4	156
	05/06	32	290	56 19,3%	33	8 24,2%	156,3	161,2	156
	06/07	35	226	37 16,4%	35	11 31,4%	151,2	159,3	162
Farmácia	01/02	30	258	27 10,5%	30	7 23,3%	156,4	156,9	122
	02/03	30	306	25 8,2%	30	3 10,0%	160,0	161,3	155
	03/04	30	245	27 11,0%	30	10 33,3%	153,2	159,2	158
	04/05	30	298	24 8,1%	30	5 16,7%	151,0	157,0	147
	05/06	32	346	30 8,7%	32	2 6,3%	158,5	163,1	145
	06/07	35	312	37 11,9%	35	8 22,9%	156,9	160,8	162
Fisioterapia	01/02	30	526	147 27,9%	30	8 26,7%	169,8	171,7	163
	02/03	30	563	157 27,9%	30	7 23,3%	172,2	174,9	190
	03/04	30	457	164 35,9%	30	14 46,7%	172,7	172,0	194
	04/05	30	401	120 29,9%	30	13 43,3%	171,3	172,6	203
	05/06	32	433	138 31,9%	32	17 53,1%	173,6	177,4	208
	06/07	35	318	84 26,4%	35	11 31,4%	163,4	169,4	186
Medicina Nuclear	01/02	17	252	22 8,7%	17	3 17,6%	152,8	155,3	75
	02/03	17	184	25 13,6%	17	2 11,8%	155,4	154,4	74
	03/04	17	157	14 8,9%	17	3 17,6%	154,4	160,0	67
	04/05	17	141	13 9,2%	17	6 35,3%	147,1	154,5	58
	05/06	20	205	27 13,2%	20	8 40,0%	156,6	162,8	70
	06/07	35	200	30 15,0%	35	13 37,1%	149,3	157,5	85
Ortótica	01/02	30	232	17 7,3%	30	3 10,0%	147,8	151,4	113
	02/03	30	240	17 7,1%	30	3 10,0%	149,2	150,7	115
	03/04	30	129	15 11,6%	30	4 13,3%	142,1	147,8	116
	04/05	30	233	19 8,2%	30	3 10,0%	142,2	146,0	130
	05/06	32	152	11 7,2%	32	2 6,3%	142,4	148,9	126
	06/07	35	138	7 5,1%	35	2 5,7%	136,8	143,1	137
Radiologia	01/02	30	407	60 14,7%	30	11 36,7%	155,0	160,9	172
	02/03	30	406	52 12,8%	30	12 40,0%	155,1	158,1	201



	03/04	30	354	52	14,7%	30	13	43,3%	151,8	156,8	230
	04/05	30	345	40	11,6%	30	12	40,0%	147,8	154,9	223
	05/06	32	357	46	12,9%	32	9	28,1%	154,2	159,6	225
	06/07	35	233	26	11,2%	35	10	28,6%	146,5	153,4	218
Radioterapia	01/02	17	255	11	4,3%	17	2	11,8%	150,6	151,7	77
	02/03	17	276	18	6,5%	17	2	11,8%	151,8	153,3	68
	03/04	17	239	12	5,0%	17	4	23,5%	150,7	152,9	75
	04/05	17	165	11	6,7%	17	3	17,6%	147,1	155,4	82
	05/06	20	194	17	8,8%	20	4	20,0%	153,9	158,7	90
	06/07	35	149	12	8,1%	35	6	17,1%	141,8	147,7	107
Saúde Ambiental	01/02	30	237	22	9,3%	31	3	9,7%	145,6	146,6	107
	02/03	30	223	19	8,5%	30	4	13,3%	145,1	147,4	126
	03/04	30	196	16	8,2%	30	3	10,0%	141,8	146,4	132
	04/05	30	175	10	5,7%	30	3	10,0%	134,9	140,2	126
	05/06	32	124	10	8,1%	32	3	9,4%	134,8	141,2	131
	06/07	35	129	11	8,5%	35	4	11,4%	133,6	141,7	133
Ortoprotesia (Curso iniciado apenas em 2004/05)	04/05	30	118	13	11,0%	30	5	16,7%	130,6	136,6	35
	05/06	30	166	8	4,8%	30	1	3,3%	140,6	147,8	72
	06/07	35	122	11	9,0%	35	9	25,7%	132,5	142,2	104
Total ESTS	01/02	304	3.381	492	14,6%	305	86	28,2%			1.333
	02/03	304	3.618	562	15,5%	304	78	25,7%			1.561
	03/04	304	3.051	500	16,4%	304	100	32,9%			1.706
	04/05	334	3.129	419	13,4%	334	88	26,3%			1.728
	05/06	358	3.547	534	15,1%	359	87	24,2%			1.796
	06/07	420	2.860	425	14,9%	420	110	26,2%			1.806

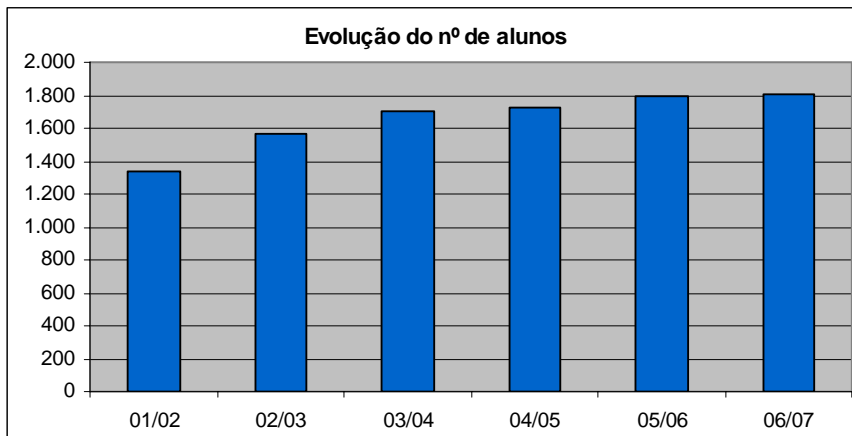
## GLOBAL ESTESL

Evolução das vagas, candidatos e colocados por ano lectivo.





### Evolução do número de alunos por ano lectivo.



### Número de Inscritos e diplomados por ano lectivo.

Curso	Ano Lectivo	Nº Alunos		Diplomados	
		1º Ciclo	2º Ciclo	1º Ciclo	2º Ciclo
Análises Clínicas e Saúde Pública	01/02	86	66	21	59
	02/03	95	79	21	49
	03/04	113	130	23	81
	04/05	123	124	37	91
	05/06	121	123	29	93
	06/07	125	74		
Anatomia Patológica, Citológica e Tanatológica	01/02	75	35	14	28
	02/03	81	34	17	30
	03/04	93	39	21	33
	04/05	103	33	20	24
	05/06	110	41	29	27
	06/07	105	39		
Cardiopneumologia	01/02	86	38	19	30
	02/03	97	76	21	53
	03/04	113	82	23	51
	04/05	127	58	28	47
	05/06	133	45	32	30
	06/07	123	46		
Dietética	01/02	77	41	17	33
	02/03	94	76	18	42
	03/04	106	58	26	33
	04/05	110	46	32	32
	05/06	106	50	21	33
	06/07	125	37		
Farmácia	01/02	80	42	23	32
	02/03	90	65	18	26
	03/04	99	59	25	26
	04/05	105	42	27	30
	05/06	107	38	20	27
	06/07	121	41		



<b>Fisioterapia</b>	<b>01/02</b>	102	61	24	55
	<b>02/03</b>	114	76	28	67
	<b>03/04</b>	123	71	29	48
	<b>04/05</b>	134	69	33	46
	<b>05/06</b>	134	74	29	49
	<b>06/07</b>	136	50		
<b>Medicina Nuclear</b>	<b>01/02</b>	59	16	13	9
	<b>02/03</b>	56	18	18	10
	<b>03/04</b>	49	18	11	15
	<b>04/05</b>	46	12	10	10
	<b>05/06</b>	57	13	8	12
	<b>06/07</b>	77	8		
<b>Ortótica</b>	<b>01/02</b>	82	31	16	25
	<b>02/03</b>	85	30	14	19
	<b>03/04</b>	92	24	29	16
	<b>04/05</b>	92	38	20	33
	<b>05/06</b>	102	24	19	21
	<b>06/07</b>	113	24		
<b>Radiologia</b>	<b>01/02</b>	100	72	29	55
	<b>02/03</b>	109	92	28	62
	<b>03/04</b>	116	114	38	93
	<b>04/05</b>	112	111	27	72
	<b>05/06</b>	122	103	34	55
	<b>06/07</b>	126	92		
<b>Radioterapia</b>	<b>01/02</b>	44	33	9	27
	<b>02/03</b>	54	14	10	8
	<b>03/04</b>	61	14	14	9
	<b>04/05</b>	63	19	14	9
	<b>05/06</b>	66	24	20	15
	<b>06/07</b>	78	29		
<b>Saúde Ambiental</b>	<b>01/02</b>	75	32	13	21
	<b>02/03</b>	81	45	21	36
	<b>03/04</b>	84	48	21	37
	<b>04/05</b>	84	42	20	33
	<b>05/06</b>	93	38	19	33
	<b>06/07</b>	103	30		
<b>Ortoprotésia</b> (Curso iniciado apenas em 2004/05)	<b>04/05</b>	28	7	0	2
	<b>05/06</b>	71	1	4	0
	<b>06/07</b>	98	6		
<b>Total ESTeSL</b>	<b>01/02</b>	866	467	198	374
	<b>02/03</b>	956	605	214	402
	<b>03/04</b>	1.049	657	260	442
	<b>04/05</b>	1.127	601	268	429
	<b>05/06</b>	1.222	574	264	395
	<b>06/07</b>	1.330	476	0	0



**Serviços Centrais do IPL - Gestão Global**

**QUADRO C2A1.5**

<b>SERVIÇOS CENTRAIS DO IPL - RECURSOS HUMANOS AFECTOS</b>		
<b>Carreira (Designação)</b>	<b>Categoria</b>	<b>S. C.</b>
Dirigentes	Presidente	1
	Vice-Presidente	2
	Administrador	1
	Chefe de Divisão	1
Técnica Superior	Técnico Superior Principal	3
	Técnico Superior 1ª Classe	2
	Técnico Superior 2ª Classe*	1
Jurista	Técnico Superior 2ª Classe	1
Técnico de Informática	Técnico de Grau 2	1
Técnico Profissional	Técnico Profissional Especialista Principal	1
Chefia	Chefe de Repartição	2
Administrativo	Chefe de Secção	1
	Assistente Administrativo Especialista	5
	Assistente Administrativo Principal	2
	Assistente Administrativo	5
Auxiliar	Auxiliar	1
	Motorista	2
	Telefonista	1
OUTRO PESSOAL	INFORMÁTICA IMAGEM E COMUNICAÇÃO	2
TOTAL		35
Em exercício de funções		34
Rácio Padrão Pessoal Não Docente		64

\* - Encontrava-se requisitado pela Universidade de Lisboa





**QUADRO C1A6.2.3 - GESTÃO GLOBAL – PESSOAL NÃO DOCENTE  
SERVIÇOS CENTRAIS DA PRESIDÊNCIA**

<b>SERVICOS</b>	<b>Nº DE PESSOAS</b>
PRESIDENTE	1
VICE PRESIDENTE	2
ADMINISTRADOR	1
CHEFE DE DIVISÃO	1
GABINETE DE PLANEAMENTO, CONTROLO DE GESTÃO E QUALIDADE	1
GABINETE R. P. COMUNICAÇÃO E IMAGEM	5
GABINETE DE APOIO JURÍDICO	1
SECRETARIADO	1
GABINETE DE PLANEAMENTO E GESTÃO ACADÉMICA	2
NÚCLEO DE INFORMÁTICA	1
ÁREA DE EXPEDIENTE E ARQUIVO	4
ÁREA DE RECURSOS HUMANOS	6
ÁREA FINANCEIRA	5
ÁREA DE TRANSPORTES, LOGÍSTICA E MANUTENÇÃO	3
<b>TOTAL</b>	<b>34</b>



**QUADRO C1A6.2.2 - GESTÃO GLOBAL  
SERVIÇO DE GESTÃO DE REDE INFORMÁTICA**

<b>UNIDADES ORGÂNICAS</b>	<b>Nº DE PESSOAS</b>	<b>Nº DE POSTOS DE TRABALHO</b>	<b>Nº DE SERVIDORES</b>
Núcleo de Informática dos Serviços Centrais do IPL	2	35	25
Unidade Complementar de Informática do ISEL	9	180	9
Centro de Informática da ESE	1	258	--
Serviço Tecnológico e de Computação da ESE	1	16	8
Total	13	489	42



### QUADRO C1A2.1 - PROJECTOS DE INVESTIGAÇÃO/PRODUÇÃO

ÁREA CIENTÍFICA	DESIGNAÇÃO PROJECTO	PRAZO DE EXECUÇÃO	OBSERVAÇÕES
Comunicação Social	Análise comparativa dos telejornais da RTP1, RTP2, SIC e TVI (com base numa amostra para 2003).	2006-2008	Projecto nº 5808/2004
Eng. <sup>a</sup> Electrónica, Telecomunicações e Computadores	Detector digital de raios X para radiografia digital - DRX2D.	2006-2008	Projecto nº 5820/2004
Eng. <sup>a</sup> Electrónica, Telecomunicações e Computadores	Simulador de arquitectura paralela para análise de dispositivos de película fina.	2006-2008	Projecto nº 5822/2004
Eng. <sup>a</sup> Electrónica, Telecomunicações e Computadores	Sensores de detecção de radiação.	2006-2008	Projecto nº 5826/2004
Eng. <sup>a</sup> Química	Desenvolvimento de um Bio sensor da Multinanálise.	2006-2008	Projecto nº 5827/2004
Eng. <sup>a</sup> Electrónica, Telecomunicações e Computadores	Processamento de sinal e imagem em observação remota.	2006-2008	Projecto nº 5828/2004
Eng. <sup>a</sup> Electrotécnica e Automação	Geração de energia eléctrica através do aperfeiçoamento da energia das ondas - GENE0.	2006-2008	Projecto nº 5831/2004
Eng. <sup>a</sup> Electrotécnica e Automação	STPC - Sistema de tracção com pilha combustível.	2006-2008	Projecto nº 5832/2004
Eng. <sup>a</sup> Electrotécnica e Automação	PSI - Plataforma de Stewart para investigação.	2006-2008	Projecto nº 5834/2004
Eng. <sup>a</sup> Electrónica, Telecomunicações e Computadores	Análise de imagem: aplicações em multimédia e vigilância.	2006-2008	Projecto nº 5841/2004
Eng. <sup>a</sup> Electrónica, Telecomunicações e Computadores	Sensores de cor e de imagem com endereçamento e leitura óptica.	2006-2008	Projecto nº 5847/2004



**QUADRO C1A6.3.1 - GESTÃO GLOBAL  
FORMAÇÃO DE PESSOAL**

FORMAÇÃO DE PESSOAL	Nº DE ACÇÕES	Nº DE FORMANDOS
PESSOAL NÃO DOCENTE	10	109

**FORMAÇÃO PESSOAL DOCENTE**

FORMAÇÃO AVANÇADA DE PESSOAL DOCENTE POR PROGRAMA	Nº DE FORMANDOS				TOTAL
	PÓS-DOCTORAMENTO	DOCTORAMENTO	MESTRADO	PÓS-GRADUAÇÃO	
PRODEP		9			9
TOTAL GERAL	0	9	0	0	9